



Rimska 8  
SI - 1000 Ljubljana  
Slovenija  
Tel.: + 386 1 2 000 250  
Fax: + 386 1 2 000 260

## **Socialne opore prebivalcev Slovenije**

### **Končno poročilo**

**Izvedba: Polona Dremelj, univ.dipl.soc**

Ljubljana, oktober 2002

## 1. Uvod

Ljudje v primeru različnih problemov in stisk ponavadi poiščejo pomoč oziroma oporo pri različnih osebah. Raziskovanje posameznikovega socialnega omrežja nam omogoča, da ugotavljamo, na koga se posameznik obrača, ko potrebuje pomoč, kakšen je odnos posameznika s posameznim članom njegovega socialnega omrežja, kako pomembni so zanj posamezni člani omrežja, kako je posameznik zadovoljen s pomočjo, nudeno s strani posameznih članov omrežja in podobno. Pomemben vidik predstavlja tudi raziskovanje socialnih omrežij posameznih družbenih skupin, še posebej tistih, za katere se predvideva, da so prikrajsane za določene življenjsko pomembne vire, kot so ustrezen dohodek, življenjski standard, bivalni pogoji ipd.

V poročilu se bomo osredotočili na štiri dimenzije socialne opore in sicer druženje, materialna opora, emocionalna opora in opora v primeru bolezni. Raziskali bomo strukturo omrežij posameznih dimenzij socialne opore, zadovoljstvo z neformalno oporo in pa ugotavljali, koliko oseb se za posamezne opore obrne na formalno obliko pomoči. Osredotočili se bomo tudi na posebej izbrane družbene skupine, za katere predvidevamo, da imajo omejen dostop do življenjsko pomembnih virov.

## 2. Socialna opora

Zanimanje za socialne opore sega že več kot stoletje nazaj, saj ga najdemo že pri Durkheimu, ki je pri raziskovanju samomora prišel do zaključkov, da oženje družbenih vezi (z družino, cerkvijo, skupnostjo) in s tem povezano stanje anomalije vodi v samomor. Odkril je, da je samomor najbolj pogost med skupinami ljudi, ki imajo najšibkejše družbene vezi.

Ideje da se morala in blagostanje ohranjata preko primarnih vezi in da njihova odsotnost lahko pomeni izgubo identitete, zmedo v pojmovanju norm ter spravljanje posameznika v obup, se kažejo tudi v sodobnih razpravah o socialni opori (Vaux, 1998:1-2).

Osnove za sedanje razprave in raziskovanje socialnih opor so v sedemdesetih postavili Caplan (1974), Cassel (1974, 1976) in Cobb (1976). Cassel, epidemolog in fizik je trdil, da so psihosocialni procesi zelo pomembni pri odkrivanju vzrokov bolezni in da socialna opora igra pomembno vlogo pri motnjah povezanih s stresom. Smatral je, da posamezniku nudijo socialno oporo predvsem primarne skupine in da le-ta služi kot varovalo pred stresnimi situacijami. Caplan je poudarjal pomen opore pri ohranjanju posameznikovega blagostanja pred vsakodnevnimi zahtevami, krizami in življenjskimi tranzicijami. Podobno kot Cassel in Caplan pa je Cobb smatral, da je socialna opora pomembna pri blažitvi stresa in ohranjanju blagostanja (Vaux, 1998:5-7).

Kompleksnost ideje socialne opore je privedla do težav pri njenem enostavnem definiranju. Thoits (1982) je definirala socialno oporo kot stopnjo, do katere so preko interakcije z drugimi zadovoljene posameznikove osnovne socialne potrebe, kot so naklonjenost, spoštovanje, pripadnost, istovetnost in varnost. House (1981) socialno oporo razume kot medosebno interakcijo, ki je nekaj ali vse od sledečega; emocionalna skrb (ljubezen, empatija); instrumentalna pomoč (dobrine in storitve); informacija (o okolju); ali ocena (informacija, ki je smotrna za samooceno). Shumaker in Brownell (1984) definirata socialno oporo kot izmenjavo virov med dvema posameznikoma, ki jo eden izmed njiju (ponudnik ali recipient) zaznava kot namensko za izboljšanje blagostanja recipienta (Vaux, 1998:25-27).

Vaux (1998:28) smatra, da se noben poskus definiranja socialne opore ne more izkazati kot pravilen, saj je socialna opora teoretični metakonstrukt, ki vključuje različne teoretične konstrukte. Vaux loči tri konstrukte socialne opore; vire socialne opore, oporno vedenje in subjektivno oceno opore, ki so medsebojno povezani v dinamični proces transakcij med posameznikom ter njegovim družbenim okoljem.

### 2.1. Tipi socialnih opor

Kot smo že ugotovili, je socialna opora opredeljena na številne načine. Antonucci (1990) meni, da so osnovne dimenzije socialnih opor večinoma konceptualizirane kot strukturalne, funkcionalne in ocenitvene. Strukturalna komponenta opore označuje sestavo omrežja in prisotnost ljudi v omrežju, funkcionalna komponenta vključuje instrumentalno, emocionalno in finančno pomoč, ocena socialne opore pa predstavlja subjektivno oceno primernosti opore ali stopnjo zadovoljstva z oporo (Chen, Silverstein, 2000:47).

V literaturi obstajajo številne konceptualizacije oblik socialne opore. Gottlieb (1994:313-314) navaja praktično in instrumentalno pomoč, emocionalno pomoč, druženje, naklonjenost in

spoštovanje. Podobno Vaux (1998:29) omenja šest oblik socialne opore; emocionalno, povratno, praktično, finančno/materialno oporo, dajanje nasvetov ali smernic ter druženje.

## **2.2. Socialno omrežje**

Raziskovanje socialnih opor je usmerjeno na široko področje družbenih odnosov, od integracije znotraj skupnosti ali soseske do vezi v širšem družbenem omrežju ter do vezi z intimnimi zaupniki. Kompromis med dvema ekstremoma, integracijskim in intimnim pristopom, pa predstavlja preučevanje socialnih omrežij (Vaux, 1998:8-11).

Posameznikovo osebno omrežje sestavljajo člani omrežja in odnosi med njimi. Raziskovalci opredeljujejo sestavo teh omrežij z uporabo generatorjev imen. Pogosto ti generatorji imen označujejo namen interakcije ali tip opore. Anketirance se na primer lahko prosi, da imenujejo tiste osebe, na katere se obrnejo, ko potrebujejo pomoč ali s kom se pogovarjajo o pomembnih zadevah. Najširša definicija osebnega omrežja bi tako lahko vključevala vse osebe, s katerimi je posameznik v neformalni interakciji. Raziskave socialne opore najpogosteje preučujejo le majhen delež odnosov v posameznikovem osebem omrežju (Walker, Wasserman, Wellman, 1994:56-57).

Raziskovanje socialnega omrežja je lahko osredotočeno na strukturo omrežja, značaj in notranje odnose v omrežju. Pomembni značilnosti omrežja sta njegova velikost (število posameznikov vključenih v omrežje) in gostota (medsebojna povezanost članov v omrežju). Drug pomemben vidik omrežja lahko predstavlja delež družinskih članov, prijateljev, sosedov ali sodelavcev v omrežju. Sestava omrežja je lahko določena tudi s homogenostjo med člani omrežja in osrednjo osebo glede na starost, spol, družbeni status ali etnično pripadnost. Raziskujemo lahko tudi druge značilnosti omrežja, kot so pogostost kontaktov, geografska bližina, trajanje in intenzivnost odnosov. Lahko raziskujemo tudi vsebino izmenjav, stopnjo recipročnosti in število različnih tipov izmenjav (Vaux, 1998:12).

Pri raziskovanju socialnih opor prebivalcev Slovenije se bomo usmerili na odnose med posameznikom in osebami, ki posamezniku v primeru stiske ali, ko potrebuje določeno vrsto pomoči, nudijo oporo. Osebe, ki jih posameznik navede kot vire socialne opore, tvorijo njegovo socialno omrežje. Preučevanje omrežij socialne opore je pomembno za socialno politiko, saj nam nudi informacije o tem, h komu se posamezniki zatekajo po oporo, ko se znajdejo v določeni stiski, še posebej pa so pomembne informacije o značilnostih omrežij posameznikov, za katere predvidevamo, da so prikrajšani za določene življenjsko pomembne vire, kot so ustrezen dohodek, izobrazba, bivalni pogoji ipd.

### 3. Opis podatkov in vzorca

Raziskava o omrežjih socialne opore prebivalcev Slovenije je bila izvedena s strani Centra za metodologijo in informatiko Fakultete za družbene vede v Ljubljani in Inštitutom Republike Slovenije za socialno varstvo v sodelovanju s Cati centrom. Podatki so bili zbrani telefonsko z računalniško podprtim anketiranjem med februarjem in aprilom 2002 na osnovi slučajnega izbora iz telefonskega imenika Slovenije. Vzorec je reprezentativen za starostno strukturo 18 let in več, kar pomeni, da odraža ta del strukture prebivalstva Slovenije. Vključuje 5013 prebivalcev Slovenije, ki so skupaj imenovali 32400 članov omrežja (alterjev).

V vprašalniku je bilo za generiranje omrežja uporabljenih šest generatorjev imen (vprašanja, ki služijo za pridobivanje imen članov omrežja, alterjev), ki so merili štiri dimenzije socialne opore (druženje, manjša materialna opora, večja materialna opora in emocionalna opora).

Vprašanja za generiranje omrežja so bila naslednja:

1. Včasih se ljudje družijo z drugimi ljudmi, na primer se obiščejo, gredo skupaj na izlet ali na večerjo in podobno. Kdo so ljudje, s katerimi se običajno družite?
2. Recimo, da bi se znašli v situaciji, ko bi potrebovali večjo vsoto denarja, ki pa je sami trenutno ne bi imeli na razpolago, na primer pet povprečnih mesečnih plač (približno 500.000 tolarjev). Na koga bi se obrnili, da vam posodi denar (na osebo in ne na institucijo, npr. banko)?
3. Včasih si ljudje od drugih ljudi sposodijo kakšno stvar, na primer kakšno orodje, ali prosijo za pomoč pri manjših hišnih opravilih (npr. lažjih gospodinjskih opravilih). Kdo so ljudje, ki jih običajno prosite za to vrsto pomoči?
4. Včasih se ljudje o pomembnih osebnih stvareh pogovorijo z drugimi ljudmi, na primer, kadar se s kom sprejo, imajo težave na delovnem mestu in podobno. S kom se običajno pogovarjate o osebnih stvareh, ki so za vas pomembne?
5. Poskusite se spomniti zadnjega večjega opravila v ali okoli hiše ali stanovanja (npr. gradnje hiše, prenove hiše ali stanovanja, večjih del na vrtu). Na katere osebe ste se takrat obrnili po pomoč?
6. Recimo, da se vas loti hujša bolezen ali ste na splošno oslabei in ne morete zapustiti stanovanja, da bi šli na primer po nakupih v trgovino ali po zdravila v lekarno. Na koga se običajno obrnete za to vrsto pomoči?

Pri navedbi imen članov omrežja (alterjev) so anketiranci navedli tudi vrsto odnosa z osebo, ki so jo imenovali (na primer prijatelj, partner, brat, sestra, sodelavec itd.).

Pri vseh generatorjih imen, razen pri drugemu, so anketiranci na lestvici od 1 (zelo nezadovoljen) do 5 (zelo zadovoljen) navedli tudi svoje zadovoljstvo s posamezno oporo, pri tretjem, četrtem, petem in šestem generatorju imen pa je sledilo še vprašanje, ali se za tovrstno pomoč kdaj obrnejo na kakšno institucijo ali drugo vrsto organizirane pomoči. Anketiranci, ki so se strinjali z omenjenim vprašanjem, so v nadaljevanju odgovorili še na vprašanja o pogostosti in pomembnosti uporabe formalne pomoči.

### 3.1 Demografska struktura anketirancev

Med anketiranci je bilo 2473 (49,3%) moških in 2540 (50,7%) žensk.

Anketirance smo na podlagi letnice rojstva uvrstili v šest starostnih razredov.

Tabela 3.1.1 Starostna struktura anketirancev

	število	odstotek
18-24 let	718	14,3
25-34 let	968	19,3
35-44 let	1058	21,1
45-54 let	909	18,1
55-64 let	670	13,4
65 let in več	690	13,8
skupaj	5013	100,0

Največji delež anketirancev (39%) predstavljajo stari med 35 in 45 let, velik pa je tudi delež starih 55 let in več (27%).

Če pogledamo izobrazbeno strukturo anketirancev, lahko ugotovimo naslednje; nekaj več kot 17% anketirancev ima končano osnovno šolo ali manj, 22% anketirancev je končalo poklicno šolo, 40% anketirancev je zaključilo štiriletno srednješolsko izobraževanje, višjo in visoko šolo je končalo nekaj manj kot 20% anketirancev, 1% anketirancev pa ima magisterij ali doktorat.

Zaposlitvena struktura kaže, da je skoraj polovica anketirancev (49,2%) zaposlenih za polni delovni čas, nekaj več kot 24% predstavljajo upokoјenci, nekaj več kot 12% zavzemajo dijaki ali študenti, nezaposlenih pa je skoraj 6% anketirancev.

V vzorcu je zajetih nekaj več kot 42% anketirancev, ki bivajo v vaškem naselju, 21% jih prebiva v primestnem naselju, v mestu pa jih prebiva nekaj manj kot 37%.

Glede na povprečne mesečne dohodke gospodinjstva smo anketirance uvrstili v šest razredov.

Tabela 3.1.2. Povprečni mesečni dohodki gospodinjstva anketiranca

	število	odstotek
brez dohodkov	8	0,2
do 130.000 SIT	755	18,2
nad 130.001 do vključno 260.000	1733	41,9
nad 260.001 do vključno 390.000	968	23,4
nad 390.001 do vključno 520.000	462	11,2
nad 520.001	213	5,1
Skupaj	4139	100,0

Največji delež (42%) predstavljajo anketiranci, katerih povprečni mesečni dohodki gospodinjstva znašajo nad 130.001 SIT do vključno 260.000 SIT. Najmanjši delež predstavljajo anketiranci, katerih gospodinjstva so brez dohodkov, sledijo pa jim anketiranci, ki spadajo v najvišji razred, to so anketiranci, katerih povprečni mesečni dohodki gospodinjstva presegajo 520.001 SIT.

V vzorcu prevladujejo poročene osebe (52,6%), visok delež pa predstavljajo tudi samske osebe (nekaj manj kot 27%). Ovdovele osebe predstavljajo 7,5%, ločeni in/ali razvezani pa 4%.

Med gospodinjstvi največji delež predstavljajo štiričlanska gospodinjstva (nekaj manj kot 30%), precejšen delež pa zavzemajo tudi tričlanska (24,2%) in dvočlanska gospodinjstva (nekaj manj kot 22%). Enočlanskih gospodinjstev je nekaj manj kot 11%.

Polovica anketirancev nima otrok, nekaj več kot 23% ima enega otroka, 22% anketirancev ima dva otroka, tri otroke in več pa ima nekaj manj kot 5% anketirancev.

## 4. Socialne opore prebivalcev Slovenije

V nadaljevanju so po posameznih podpoglavji prikazane socialne opore prebivalcev Slovenije. V prvem podpoglavju so prikazane splošne značilnosti omrežij socialne opore, v drugem podpoglavju so predstavljena posamezna podomrežja socialne opore, ki so opredeljena glede na različne vrste socialne opore, tretje podpoglavje pa vključuje omrežja socialnih opor posebej izbranih družbenih skupin.

### 4.1. Splošne značilnosti omrežij socialne opore

Med splošnimi značilnostmi omrežij socialne opore je najprej prikazano zadovoljstvo z neformalno socialno oporo, ki je opredeljena kot opora s strani partnerjev (bivših partnerjev), očeta ali matere (očima ali mačehe), brata ali sestre (polbrata ali polsestre), otroka, drugega sorodnika, sodelavca (bivšega sodelavca), sočlana kakšne organizacije (bivšega sočlana), soseda (bivšega soseda), prijatelja, znanca, svetovalca (bivšega svetovalca) ali druge osebe.

V nadaljevanju je predstavljen delež anketirancev, ki se za oporo obrne na institucije ali druge organizirane vrste pomoči (formalna socialna opora). Prikazani sta tudi pogostost in pomembnost uporabe formalne pomoči v primerjavi z neformalno, na koncu pa je predstavljeno še povprečno število oseb, ki nudijo določeno vrsto opore.

Tabela 4.1.1: Zadovoljstvo z neformalno socialno oporo

	N	Arit. sredina	Std. Odklon
zadovoljstvo z druženjem	4931	4,45	0,65
zadovoljstvo z oporo - manjša mat.opora	4185	4,56	0,66
zadovoljstvo z oporo - večja mat.opora	3453	4,69	0,57
zadovoljstvo z oporo - emoc.opora	4613	4,53	0,66
zadovoljstvo z oporo - bolezen	4574	4,79	0,50

Iz tabele 4.4.1 je razvidno, da so prebivalci Slovenije v povprečju precej zadovoljni z različnimi tipi socialne opore, ki jim jo nudi njihova neformalna mreža, pri tem pa se kaže tudi majhna variabilnost odgovorov.

Tabela 4.1.2: Delež oseb, ki se za oporo obrne na institucije ali drugo organizirano vrsto pomoči

	odstotek
manjša materialna opora	10,7
večja materialna opora	35,4
emocionalna opora	4,2
opora v primeru bolezni	2,8

Največ oseb se na institucije ali drugo organizirano vrsto pomoči obrne v primeru, ko potrebujejo pomoč pri večjih opravilih v ali okoli hiše ali stanovanja (večja materialna pomoč), najmanj pa v primeru, ko potrebujejo pomoč zaradi hujše bolezni ali splošne oslabelosti (opora v primeru bolezni). Veliko oseb (skoraj 11%) se obrne na institucije ali drugo organizirano vrsto pomoči tudi v primeru manjših materialnih opravil (manjša hišna



opravila, lažja gospodinjska opravila), kar nekaj oseb (nekaj več kot 4%) pa zaprosi za formalno pomoč tudi v primeru bolj "intimne" pomoči (pogovor o pomembnih osebnih stvareh; emocionalna opora).

Tabela 4.1.3: Pogostost uporabe institucionalne pomoči<sup>1</sup> v primerjavi z neformalno oporo (v %)

	manjša materialna opora	emocionalna opora	opora v primeru bolezni
pogosteje neformalna	76,1	79,4	76,1
pogosteje institucionalna	23,9	20,6	23,9

Večina oseb se v primeru manjše materialne opore, emocionalne opore in opore v primeru bolezni najpogosteje poslužuje neformalne opore, vendar pa je precejšen tudi odstotek tistih, ki se pogosteje poslužujejo institucionalne opore, še posebej v primeru manjše materialne opore in opore v primeru bolezni.

Tabela 4.1.4: Pomembnost uporabe institucionalne pomoči<sup>2</sup> v primerjavi z neformalno oporo

	N	Arit. sredina	Std. Odklon	najpomembnejše so osebe (%)	najpomembnejše so institucije (%)
pomembnost instituc.pomoci - manjša mat.opora	389	2,52	1,20	26,7	6,4
pomembnost instituc.pomoci - večja mat.opora	902	3,21	1,32	15,4	21,1
pomembnost instituc.pomoci - emoc.opora	181	2,70	1,28	23,8	11,6
pomembnost instituc.pomoci - bolezni	113	2,65	1,34	25,7	12,4

Na podlagi aritmetičnih sredin pomembnosti institucionalne pomoči lahko ugotovimo, da je neformalna pomoč pomembnejša od institucionalne pri manjši materialni opori, emocionalni opori in opori v primeru bolezni. Pri večji materialni opori lahko na podlagi aritmetične sredine ugotovimo, da so pri nujenju tovrstne opore institucije v povprečju bolj pomembne kot neformalna opora, prav tako pa je tudi delež oseb, ki so odgovorili, da so pri nujenju tovrstne opore najpomembnejše institucije večji od deleža oseb, ki so odgovorili, da so pri tovrstni opori najpomembnejše osebe.

Na podlagi zgornjih rezultatov lahko ugotovimo, da se ljudje za različne vrste opore večinoma obračajo na neformalno oporno mrežo. Enega od razlogov za to na podlagi razlikovanja med formalno in neformalno oporo navajajo Froland et al. (1981). Formalno oporo opredeljujejo kot profesionalne storitve, ki jih pooblašajo in sponzorirajo vladna telesa, poleg teh pa vključujejo še privatne profesionalne storitve, ki so urejene s sistemom predpisov in sofinanciranjem ter storitve prostovoljnih organizacij, ki so s strani vlade financirane direktno

<sup>1</sup> Pogostost uporabe institucionalne pomoči v primerjavi z neformalno oporo je bila merjena na lestvici od 1 (dobim jo izključno od oseb) do 4 (dobim jo izključno od institucij).

<sup>2</sup> Pomembnost uporabe institucionalne pomoči v primerjavi z neformalno oporo je bila merjena na lestvici od 1 (najbolj pomembne so osebe) do 5 (najbolj pomembne so institucije).

ali indirektno. Te storitve označujejo birokratska organizacija, specializacija funkcij, formalizacija pravil delovanja, standardizacija delovanja ipd. Nasprotje tega so neformalna oporna omrežja, ki so visoko pluralistična. Tu so različne oblike opore nudene v kontekstu različnih odnosov, nudenje pa je fleksibilno in se odziva na spremembe v individualnih potrebah (Vaux, 1998:234).

Oglejmo si še strukturo omrežij in sicer povprečno število oseb (alterjev), ki so jih navedli anketiranci glede na določeno vrsto opore.

Tabela 4.1.5: Povprečno število alterjev, ki nudijo določeno vrsto opore

	N	Aritmetična sredina	Mediana	Modus	Min	Max	Std. Odklon
druženje	5013	4,29	4	3	0	19	2,35
finančna opora	5013	1,66	1	1	0	18	1,20
manjša mat. opora	5013	2,05	2	1	0	18	1,47
večja mat. opora	5013	2,08	2	1	1	11	1,49
emocionalna opora	5013	1,86	1	1	0	15	1,29
bolezen	5013	1,78	1	1	0	15	1,16
celotno omrežje	5013	6,47	6	5	1	21	2,80

V primeru druženja je povprečna velikost omrežij 4,29, kar pomeni, da so anketiranci v povprečju navedli nekaj več kot štiri osebe, s katerimi se družijo. Največje število oseb, ki jih je navedel anketiranec v primeru druženja, je 19, najmanjše pa 0. Pri druženju se največkrat pojavljajo omrežja s tremi osebami (Modus=3).

Osebe imajo najmanjša omrežja pri finančni opori (na koga bi se obrnili, da vam posodi večjo vsoto denarja, npr. 500.000 tolarjev) (1,7 osebe), manjša pa se kažejo tudi omrežja pri opori v primeru bolezni (1,8 osebe) ter pri emocionalni opori (1,9 osebe). Razen pri druženju se pri vseh ostalih oporah največkrat pojavlja omrežje z enim samim članom.

Glede na splošne značilnosti omrežij socialne opore prebivalcev Slovenije lahko ugotovimo, da so ljudje v povprečju precej zadovoljni z neformalno socialno oporo, za formalno pomoč pa se v največji meri odločijo v primeru večje in manjše materialne opore. Formalno pomoč smatrajo za pomembnejšo v primerjavi z neformalno le, ko potrebujejo večjo materialno pomoč. Po manjšo materialno pomoč, emocionalno oporo in oporo v primeru bolezni se najpogosteje obrnejo na neformalni krog ljudi.

Prebivalci Slovenije se v povprečju družijo z nekaj več kot štirimi ljudmi, v primeru materialne pomoči se lahko obrnejo na nekaj več kot dve osebi, na manj kot dve osebi pa se lahko obrnejo po emocionalno oporo, oporo v primeru bolezni ter na finančno pomoč.

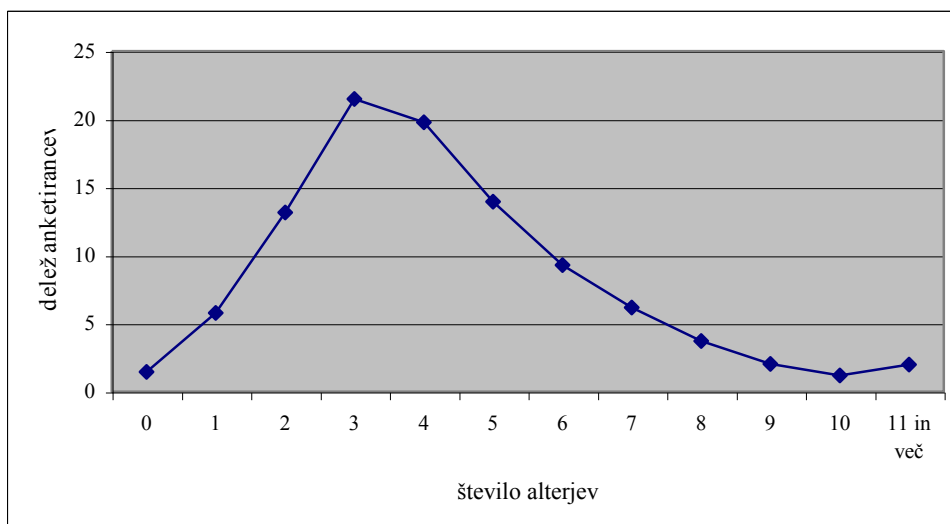
## 4.2. Značilnosti omrežij posameznih dimenzij socialne opore

V pričujočem podpoglavju so prikazane značilnosti posameznih podomrežij<sup>3</sup> socialne opore in sicer; podomrežja druženja, podomrežja manjše materialne opore, podomrežja večje materialne opore, podomrežja emocionalne opore, podomrežja opore v primeru bolezni in podomrežja finančne opore.

### 4.2.1. Druženje

Podomrežje druženja smo pridobili z naslednjim vprašanjem za pridobivanje imen članov omrežja: "Včasih se ljudje družijo z drugimi ljudmi, na primer se obišejejo, gredo skupaj na izlet ali na večerjo in podobno. Kdo so ljudje, s katerimi se običajno družite?". Na podlagi tega vprašanja so anketiranci navedli osebe in poleg drugih stvari tudi vrsto odnosa s temi osebami.

Graf 4.2.1.1: Število oseb, ki so jih navedli anketiranci v primeru druženja



Anketiranci so na vprašanje s kom se ponavadi družite večinoma (21,5%) navedli tri osebe, sledijo jim osebe s podomrežji, ki vsebujejo štiri osebe, ter osebe, katerih podomrežja sestavlja pet oseb. Nekaj več kot odstotek anketirancev pri vprašanju o druženju ni navedlo nobene osebe.

<sup>3</sup> S pojmom podomrežje imenujemo omrežje posamezne dimenzije socialne opore.

Tabela 4.2.1.1: Zadovoljstvo z druženjem

	Število	Odstotek
zelo nezadovoljen	6	0,12
nezadovoljen	12	0,24
ni ti ni ti	360	7,30
zadovoljen	1941	39,36
zelo zadovoljen	2612	52,97
Skupaj	4931	100

Anketiranci so večinoma zelo zadovoljni ali zadovoljni z druženjem. Zelo nezadovoljnih in nezadovoljnih je izredno malo.

Tabela 4.2.1.2: Delež alterjev, s katerimi se anketiranci družijo

	moški	ženske	skupaj
partner	13,10	11,38	12,19
oče ali mati	3,82	5,80	4,87
brat ali sestra	10,43	12,38	11,47
otrok	6,57	10,67	8,75
drug sorodnik	13,08	13,41	13,25
sodelavec	7,53	6,23	6,84
sočlan	0,73	0,33	0,52
sosed	6,89	6,53	6,70
prijatelj	33,02	27,89	30,29
znanec	2,67	2,87	2,78
svetovalec	0,06	0,12	0,09
drugo	2,09	2,40	2,26

Med posameznimi osebami v podomrežju druženja največji delež ne glede na spol anketiranca predstavljajo prijatelji. Pri moških drugo mesto zaseda partner, sledijo pa mu drugi sorodniki. Pri ženskah se na drugem mestu kot vir opore pojavljajo drugi sorodniki, partner pa zaseda šele četrto mesto po bratu in/ali sestri.

Tabela 4.2.1.3: Povprečna velikost podomrežja (druženje) glede na starost anketriancev

	N	Minimum	Maximum	Arit. sredina	Std. Odklon
18 do 24 let	717	0	16	4,59	2,14
25 do 34 let	968	0	16	4,40	2,27
35 do 44 let	1058	0	18	4,23	2,27
45 do 54 let	909	0	19	4,26	2,37
55 do 64 let	670	0	16	4,35	2,52
nad 64 let	690	0	17	3,94	2,51

Po starosti imajo največjo povprečno velikost podomrežja stari 18 do 24 let (4,6 osebe), najmanjšo pa stari nad 64 let (3,9 oseb). Med tema dvema razredoma obstajajo statistično značilne razlike (pri 5% stopnji tveganja) v povprečni velikosti omrežja.

Tabela: 4.2.1.6: Povprečna velikost podomrežja (druženje) glede na spol anketirancev

	N	Minimum	Maximum	Arit. sredina	Std. Odklon
moški	2473	0	17	4,14	2,23
ženske	2540	0	19	4,45	2,45

Glede na spol anketirancev so ženske v povprečju navedle večje število ljudi, s katerimi se družijo kot moški. Razlike v povprečni velikosti podomrežja druženja po spolu so v našem primeru statistično značilne.

Tabela: 4.2.1.7: Povprečna velikost podomrežja (druženje) glede na izobrazbo anketirancev

	N	Minimum	Maximum	Arit. sredina	Std. Odklon
nedokončana in dokončana OŠ	858	0	16	4,04	2,28
poklicna šola	1110	0	16	4,16	2,36
4-letna SŠ	2013	0	18	4,35	2,30
višja šola ali več	1032	0	19	4,54	2,45

Po izobrazbi anketirancev lahko ugotovimo, da se z višjo izobrazbo večja tudi povprečna velikost podomrežja druženja. Največje podomrežje druženja imajo osebe s končano najmanj višjo šolo, najmanjše število oseb, s katerimi se družijo, pa so navedle osebe z dokončano osnovno šolo in manj.

Tabela: 4.2.1.8: Povprečna velikost podomrežja (druženje) glede na zakonski stan anketirancev

	N	Minimum	Maximum	Arit. sredina	Std. Odklon
samski	1341	0	16	4,41	2,15
izvenzakonska zveza	2639	0	19	4,29	2,44
poročen	448	0	13	4,34	2,22
ločen/razvezan	204	0	13	4,20	2,22
vdovec, vdova	376	0	15	3,90	2,52

Glede na zakonski stan anketirancev opazimo, da imajo v povprečju največje podomrežje druženja samske osebe, sledijo jim poročene osebe, najmanjše podomrežje pa imajo v povprečju odovele osebe.

Tabela: 4.2.1.9: Povprečna velikost podomrežja (druženje) glede na to ali ima anketiranec otroka

	N	Minimum	Maximum	Arit. sredina	Std. Odklon
nima otrok	2511	0	17	4,31	2,33
ima otroke	2502	0	19	4,27	2,36

Velikost podomrežja se v povprečju med osebami, ki imajo otroka in med tistimi, ki otrok nimajo, ne razlikuje.

Tabela: 4.2.1.10: Povprečna velikost podomrežja (druženje) glede na povprečni mesečni dohodek gospodinjstva anketirancev

	N	Minimum	Maximum	Arit. sredina	Std. Odklon
do 130.000	755	0	15	3,86	2,35
nad 130.001 do vključno 260.000	1733	0	18	4,31	2,32
nad 260.001 do vključno 390.000	968	0	19	4,45	2,40
nad 390.001 do vključno 520.000	462	0	15	4,67	2,32
nad 520.001	213	0	15	4,43	2,26

Glede na povprečni mesečni dohodek gospodinjstva lahko ugotovimo, da imajo v povprečju najmanjši krog ljudi, s katerimi se družijo osebe, ki izhajajo iz gospodinjstev z manj kot 130.000 SIT povprečnega mesečnega dohodka. V povprečni velikosti podomrežja druženja se statistično značilno razlikujejo od vseh preostalih razredov.

Iz zgornjih rezultatov lahko ugotovimo, da se osebe večinoma družijo s tremi ali štirimi osebami, z druženjem pa so večinoma zadovoljne ali zelo zadovoljne. Osebe, s katerimi se največkrat družijo, vključujejo prijatelje, partnerje (bivše partnerje), druge sorodnike ter brate in/ali sestre. Tudi na podlagi različnih raziskav so raziskovalci ugotovili podobno strukturo podomrežja druženja. Campbell, Connidis in Davies (1999) menijo, da vlogo druženja največkrat zapolnjujejo partner in prijatelji, na drugi strani pa bratje in sestre ne težijo k medsebojnemu druženju. Čeprav si le-ti delijo skupno preteklost, pa obstaja manjša verjetnost kot pri partnerju in prijateljih, da si z njimi delijo podoben način življenja in interese, ki označujejo druženje (Campbell et al., 1999:143-146). Ugotavljajo tudi, da imajo ženske bližje in aktivnejše vezi z brati in sestrami kot moški, kar lahko ugotovimo tudi iz naših rezultatov, saj so bratje in sestre po prisotnosti v podomrežju druženja pri ženskah na višjem mestu kot pri moških.

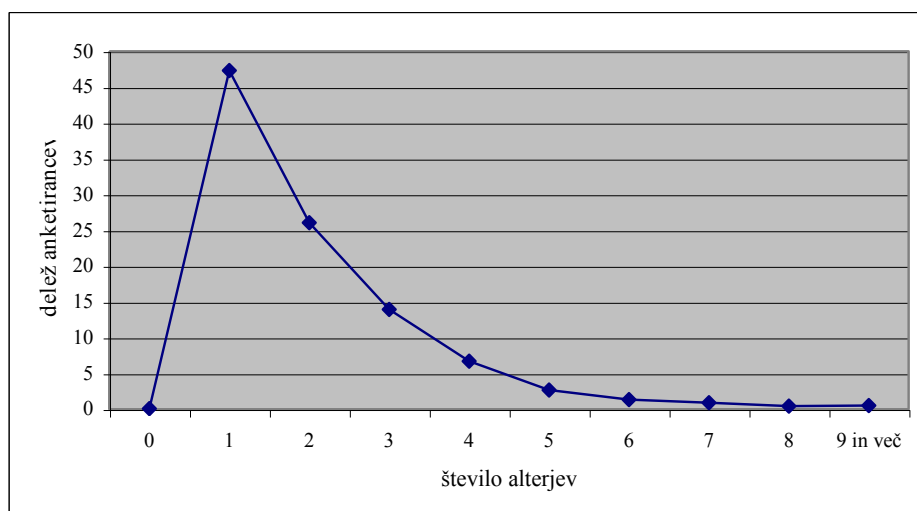
V povprečju imajo večja podomrežja druženja mlajše osebe, najmanjša podomrežja pa imajo osebe starejše od 64 let. Ženske se v povprečju družijo z večjim številom oseb kot moški, prav tako pa imajo večji neformalni krog v primeru druženja tudi najbolj izobraženi. Boissevain (1993:87) meni, da se z višanjem izobrazbe veča tudi posameznikovo omrežje. Izobražene osebe poznajo širši krog ljudi, saj je njihov družbeni horizont širši. V procesu šolanja spoznajo veliko ljudi in preden končajo univerzitetno izobrazbo, vzpostavijo skozi vlogo učenca/študenta veliko več družbenih odnosov kot oseba, ki je dosegla le osnovnošolsko izobrazbo. V našem primeru na to kažejo tudi statistično značilne razlike v povprečnem številu članov podomrežja med osebami z dokončano osnovno šolo in manj ter osebami z dokončano štiriletno srednjo šolo in več.

Glede na zakonski stan imajo v povprečju največje podomrežje samske osebe, glede na povprečni mesečni dohodek gospodinjstva pa osebe katerih le-ta ne presega 130.000 SIT. Sklenemo lahko, da imajo starejši, manj izobraženi in tisti, ki jih ogroža revščina, manjša podomrežja za druženje.

#### 4.2.2. Manjša materialna opora

Podomrežje manjše materialne opore smo pridobili z naslednjim vprašanjem za pridobivanje imen članov omrežja: "Včasih si ljudje od drugih ljudi sposodijo kakšno stvar, na primer kakšno orodje, ali prosijo za pomoč pri manjših hišnih opravilih (npr. lažjih gospodinjskih opravilih). Kdo so ljudje, ki jih običajno prosite za to vrsto pomoči?". Na podlagi tega vprašanja so anketiranci navedli osebe in poleg drugih stvari tudi vrsto odnosa s temi osebami.

Graf 4.2.2.1: Število oseb (manjša materialna pomoč), ki so jih navedli anketiranci:



Večina anketirancev bi se v primeru, ko bi potrebovali pomoč npr. pri manjših hišnih opravilih, obrnila na eno (nekaj več kot 47%) ali dve osebi (26%).

Tabela 4.2.2.1: Zadovoljstvo z manjšo materialno pomočjo:

	Število	Odstotek
zelo nezadovoljen	2	0,0
nezadovoljen	17	0,4
niti niti	328	7,8
zadovoljen	1108	26,4
zelo zadovoljen	2730	65,1
Skupaj	4185	100

Osebe so večinoma zelo zadovoljne ali zadovoljne s tovrstno pomočjo, zelo nezadovoljnih in nezadovoljnih pa je zanemarljivo malo.

V primeru manjše materialne pomoči za formalno obliko pomoči zaprosi 7,8% oseb.

Tabela 4.2.2.2: Anketiranci, ki se za tovrstno oporo (manjša materialna opora) obrnejo na kakšno institucijo

	Število	Odstotek
dobim jo izključno od oseb	38	9,8
dobim jo bolj pogosto od oseb	256	66,3
dobim jo bolj pogosto od institucij	79	20,5
dobim jo izključno od institucij	13	3,4
Skupaj	386	100,0

Med osebami, ki se za to vrsto pomoči obrnejo na institucije ali na drugo organizirano vrsto pomoči je le 3,4% takih, ki pomoč dobijo izključno od institucij oz. s strani druge organizirane vrste pomoči. Tovrstno pomoč bolj pogosto dobijo od oseb (66%).

Tabela 4.2.2.3: Pomembnost institucionalne pomoči v primerjavi s pomočjo oseb (manjša materialna opora)

	Število	Odstotek
najbolj pomembne so osebe	104	26,7
bolj pomembne so osebe	79	20,3
ni niti	131	33,7
bolj pomembne so institucije	50	12,9
najbolj pomembne so institucije	25	6,4
Skupaj	389	100,0

Osebe, ki se obrnejo na formalno obliko pomoči, večinoma menijo (47%) da so za tovrstno pomoč najpomembnejše oziroma pomembnejše osebe in ne institucije. Obratno jih meni le nekaj več kot 19%.

Tabela 4.2.2.4: Delež alterjev, ki nudijo oporo (manjša materialna opora)

	moški	ženske	skupaj
partner	3,84	10,68	7,42
oče ali mati	9,29	13,40	11,44
brat ali sestra	11,17	12,84	12,04
otrok	3,08	8,74	6,05
drug sorodnik	15,11	13,68	14,36
sodelavec	4,22	2,03	3,07
sočlan	0,24	0,06	0,15
sosed	17,72	15,49	16,55
prijatelj	31,87	19,74	25,52
znanec	1,82	1,66	1,73
svetovalec	0,07	0,12	0,10
drugo	1,58	1,56	1,57

Tako moški kot ženske se v primeru manjše materialne pomoči večinoma obrnejo na prijatelje in sosede ter druge sorodnike. Ženske v večji meri kot moški prosijo za to vrsto pomoči svoje starše in partnerje.



Tabela 4.2.2.5: Povprečna velikost podomrežja (manjša materialna opora) glede na starost anketirancev

	N	Minimum	Maximum	Arit. sredina	Std. Odklon
18 do 24 let	654	1	11	2,14	1,55
25 do 34 let	857	0	15	2,16	1,59
35 do 44 let	908	1	18	2,12	1,51
45 do 54 let	737	1	15	2,00	1,54
55 do 64 let	538	1	8	1,95	1,21
nad 64 let	496	0	10	1,80	1,19

Glede na starost so mlajše osebe v povprečju navedle več oseb, na katere se obrnejo, ko potrebujejo pomoč pri manjših hišnih opravilih in podobno (sposoja stvari). Osebe starejše od 64 let imajo v povprečju najmanjšo velikost podomrežja manjše materialne opore.

Tabela 4.2.2.6: Povprečna velikost podomrežja (manjša materialna opora) glede na spol anketirancev

	N	Minimum	Maximum	Arit. sredina	Std. Odklon
moški	2019	1	15	2,05	1,41
ženske	2172	0	18	2,05	1,53

Razlik v povprečni velikosti podomrežja v primeru manjše materialne opore med spoloma ni.

Tabela 4.2.2.7: Povprečna velikost podomrežja (manjša materialna opora) glede na izobrazbo anketirancev

	N	Minimum	Maximum	Arit. sredina	Std. Odklon
nedokončana in dokončana OŠ	698	1	10	1,94	1,34
poklicna šola	926	1	15	2,02	1,48
4-letna SŠ	1697	0	18	2,08	1,49
višja šola ali več	870	1	15	2,11	1,52

Tudi glede na izobrazbo ni statistično značilnih razlik v povprečni velikosti podomrežja, čeprav je razvidno, da se z višanjem izobrazbe nekoliko povečuje povprečna velikost podomrežja.

Tabela 4.2.2.8: Povprečna velikost podomrežja (manjša materialna opora) glede na zakonski stan anketirancev:

	N	Minimum	Maximum	Arit. sredina	Std. Odklon
samski	1175	1	11	2,16	1,56
izvenzakonska zveza	382	1	7	1,99	1,22
poročen	2196	0	18	2,05	1,51
ločen/razvezan	158	1	7	1,87	1,25
vdovec, vdova	276	1	7	1,79	1,13

Glede na zakonski stan imajo v povprečju največje število oseb, na katere se lahko obrnejo v primeru manjše materialne pomoči, samske in poročene osebe, najmanj pa odovele osebe. Statistično značilne razlike v povprečni velikosti podomrežja obstajajo le med samskimi in odovelimi osebami.

Tabela 4.2.2.9: Povprečna velikost podomrežja (manjša materialna opora) glede na to ali ima anketiranec otroka

	N	Minimum	Maximum	Arit. sredina	Std. Odklon
nima otrok	2078	0	11	2,04	1,44
ima otroke	2113	0	18	2,06	1,50

Med osebami z otroki in tistimi, ki otrok nimajo, ni opaznih razlik v povprečni velikosti podomrežja.

Tabela 4.2.2.10: Povprečna velikost podomrežja (manjša materialna opora) glede na povprečni mesečni dohodek gospodinjstva anketirancev

	N	Minimum	Maximum	Arit. sredina	Std. Odklon
do 130.000	580	1	8	1,84	1,17
nad 130.001 do vključno 260.000	1456	0	18	2,04	1,48
nad 260.001 do vključno 390.000	843	0	14	2,11	1,44
nad 390.001 do vključno 520.000	417	1	15	2,26	1,73
nad 520.001	193	1	11	2,01	1,44

Tako kot pri podomrežju družjenja tudi tu lahko ugotovimo, da imajo v povprečju najmanjše podomrežje osebe, katerih povprečni mesečni dohodek gospodinjstva ne presega 130.000 SIT. Vidimo tudi, da je maksimalno število oseb v podomrežju manjše materialne opore pri teh osebah najnižje.

Ljudje se v primeru, ko potrebujejo manjšo materialno pomoč (npr. pri manjših hišnih opravilih, gospodinjstkih opravilih) večinoma obrnejo na eno ali dve osebi. S tovrstno pomočjo so večinoma zelo zadovoljni. Za formalno pomoč se odloči nekaj manj kot 8% oseb, med njimi pa jo le majhen delež dobi izključno s strani institucij ali drugih organiziranih oblik pomoči. Večina teh oseb meni, da so za tovrstno pomoč pomembnejše osebe in ne institucije. Manjšo materialno pomoč osebam večinoma nudijo prijatelji, sosedi ter drugi sorodniki. Tako meni tudi Granovetter (1973), ki pravi, da velik del instrumentalne (materialne) in informacijske opore nudijo bolj (emocionalno) oddaljene vezi (znanci, sodelavci, sosede ipd.), Van Tilburg (1990) pa meni, da so za hitro občasno instrumentalno pomoč bolj specializirani sosedi (Kogovšek, 2001:81).

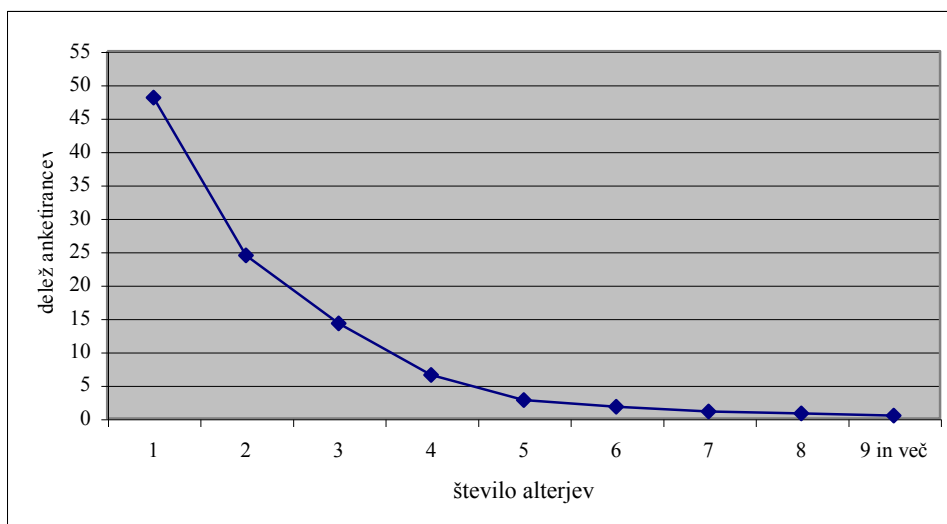
Glede starosti imajo mlajše osebe v povprečju večje število oseb, na katere se obrnejo, ko potrebujejo manjšo materialno pomoč, najmanjše podpomrežje pa imajo osebe starejše od 64 let. Velikost podomrežja manjše materialne opore ni povezana s spolom in izobrazbo, glede na zakonski stan pa imajo najmanjši krog oseb, na katerega se lahko obrnejo v primeru manjše materialne pomoči odovele osebe. Tako kot pri podomrežju družjenja pa imajo tudi tu v povprečju najmanjše podomrežje osebe, katerih povprečni mesečni dohodek gospodinjstva ne presega 130.000 SIT.

Sklenemo lahko, da imajo najmanjše podomrežje manjše materialne opore starejše osebe in osebe, ki jih ogroža revščina.

### 4.2.3. Večja materialna opora

Podomrežje večje materialne opore smo pridobili z vprašanjem: "Poskusite se spomniti zadnjega večjega opravila v ali okoli hiše ali stanovanja (npr. gradnje hiše, prenove hiše ali stanovanja, večjih del na vrtu). Na katere osebe ste se takrat obrnili po pomoč?". Na podlagi vprašanja so anketiranci navedli osebe in vrsto odnosa s temi osebami.

Graf 4.2.3.1: Število oseb (večja materialna opora), ki so jih navedli anketiranci:



Večina oseb bi se v primeru, ko bi potrebovali pomoč pri večjem opravilu v ali okoli hiše ali stanovanja obrnila, le na eno osebo (48%), nekaj manj kot 39% oseb pa bi se v tem primeru obrnilo na dve ali tri osebe. Nihče izmed vprašanih ni navedel, da se za tovrstno pomoč ne obrne na nikogar.

Tabela 4.2.3.1: Zadovoljstvo z večjo materialno oporo

	Število	Odstotek
zelo nezadovoljen	3	0,1
nezadovoljen	14	0,3
niti niti	138	2,8
zadovoljen	743	14,8
zelo zadovoljen	2555	51,0
Skupaj	3453	100

Osebe so z večjo materialno oporo večinoma (nekaj manj kot 67%) zelo zadovoljne ali zadovoljne, delež nezadovoljnih pa je izredno majhen.

Za tovrstno oporo se na drugo vrsto organizirane pomoči (podjetje, obrtnik) obrne kar 35% oseb.

Tabela 4.2.3.2: Pomembnost institucionalne pomoči v primerjavi s pomočjo oseb (večja materialna opora)

	Število	Odstotek
najbolj pomembne so bile osebe	139	15,4
bolj pomembne so osebe	100	11,1
ni ti niti	288	31,9
bolj pomembne so institucije	185	20,5
najbolj pomembno je bilo podjetje ali obrtnik	190	21,1
Skupaj	902	100

Med osebami, ki zaprosijo za večjo materialno pomoč organizirano vrsto pomoči, jih 21% smatra, da so najbolj pomembni podjetja ali obrtniki, nekaj več kot 15% oseb pa je mnenja, da je najpomembnejši pri tovrstni pomoči neformalni krog oseb.

Tabela 4.2.3.3: Odstotek alterjev, ki nudijo oporo (večja materialna opora)

	moški	ženske	skupaj
partner	6,07	17,22	11,72
oče ali mati	11,51	14,07	12,81
brat ali sestra	13,22	12,22	12,71
otrok	5,09	12,07	8,63
drug sorodnik	16,49	16,19	16,34
sodelavec	4,04	1,51	2,76
sočlan	0,23	0,04	0,13
sosed	11,35	7,98	9,65
prijatelj	28,38	14,79	21,50
znanec	2,53	2,57	2,55
svetovalec	0,04	0,11	0,08
drugo	1,05	1,21	1,13

Moški se za večjo materialno oporo v največji meri obrnejo na prijatelje, sledijo pa jim drugi sorodniki ter bratje in sestre. Ženske se v največji meri obrnejo po pomoč na partnerja ter na druge sorodnike, prijatelji so šele na tretjem mestu. Precejšen delež tako moških kot žensk prosi za pomoč tudi svoje starše.

Tabela 4.2.3.4: Povprečna velikost podomrežja (večja materialna opora) glede na starost anketirancev

	N	Minimum	Maximum	Arit. sredina	Std. Odklon
18 do 24 let	524	1	11	1,89	1,26
25 do 34 let	719	1	10	2,15	1,57
35 do 44 let	763	1	11	2,19	1,58
45 do 54 let	611	1	11	2,17	1,60
55 do 64 let	428	1	11	2,11	1,50
nad 64 let	413	1	7	1,82	1,17

Pri starosti se tokrat kaže malce drugačna slika kot pri prvih dveh analiziranih podomrežjih. Tu imajo v povprečju največje podomrežje stari 35 do 44 let, sledijo pa jim stari 45 do 54 let in stari 25 do 34 let. Po velikosti izstopata prvi in zadnji starostni razred, ki imata v povprečju

najmanjši podomrežji in se v povprečni velikosti tudi statistično značilno razlikujeta od "srednjih" treh razredov.

Tabela 4.2.3.5: Povprečna velikost podomrežja (večja materialna opora) glede na spol anketirancev

	N	Minimum	Maximum	Arit. sredina	Std. Odklon
moški	1688	1	11	2,17	1,56
ženske	1770	1	11	1,99	1,41

Moški se v povprečju lahko obrnejo po večjo materialno pomoč na večje število oseb kot ženske. Razlike med spoloma so statistično značilne.

Tabela 4.2.3.6: Povprečna velikost podomrežja (večja materialna opora) glede na izobrazbo anketirancev

	N	Minimum	Maximum	Arit. sredina	Std. Odklon
nedokončana in dokončana OŠ	611	1	11	2,12	1,57
poklicna šola	791	1	10	2,14	1,56
4-letna SŠ	1404	1	11	2,04	1,44
višja šola ali več	652	1	9	2,05	1,42

Glede na izobrazbo ni opaznih večjih razlik v povprečni velikosti podomrežja. Nekoliko večje podomrežje imajo v primerjavi z osebami, ki imajo končano štiriletno srednjo šolo ali več, osebe s končano poklicno ali dokončano osnovno šolo in manj.

Tabela 4.2.3.7: Povprečna velikost podomrežja (večja materialna opora) glede na zakonski stan anketirancev

	N	Minimum	Maximum	Arit. sredina	Std. Odklon
samski	956	1	11	1,97	1,33
izvenzakonska zveza	313	1	9	2,21	1,61
poročen	1839	1	11	2,16	1,58
ločen/razvezan	121	1	6	1,72	1,00
vdovec, vdova	227	1	11	1,90	1,29

V povprečju imajo največje število oseb, na katere se lahko obrnejo po večjo materialno pomoč osebe, ki živijo v izvenzakonski zvezi ter poročene osebe. Najmanjši krog ljudi na katere se ob tovrstni pomoči lahko obrnejo, imajo ločene ali razvezane osebe.

Tabela 4.2.3.8: Povprečna velikost podomrežja (večja materialna opora) glede na to ali ima anketiranec otroka

	N	Minimum	Maximum	Arit. sredina	Std. Odklon
nima otrok	1686	1	11	1,97	1,36
ima otroke	1772	1	11	2,18	1,59

Osebe, ki imajo otroke se lahko ob potrebi po večji materialni pomoči v povprečju obrnejo na širši krog ljudi kot osebe, ki otrok nimajo. Povprečna velikost podomrežja je odvisna od tega, ali ima oseba otroka ali ne.

Tabela 4.2.3.9: Povprečna velikost podomrežja (večja materialna opora) glede na povprečni mesečni dohodek gospodinjstva anketirancev

	N	Minimum	Maximum	Arit. sredina	Std. Odklon
do 130.000	523	1	11	1,97	1,41
nad 130.001 do vključno 260.000	1230	1	11	2,10	1,49
nad 260.001 do vključno 390.000	683	1	11	2,13	1,50
nad 390.001 do vključno 520.000	318	1	11	2,18	1,49
nad 520.001	121	1	9	1,88	1,36

V povprečju imajo večji krog ljudi, na katere se ob večji materialni pomoči lahko obrnejo osebe v "srednjih" treh dohodkovnih razredih. Najmanjši krog oseb imajo "najbogatejša" gospodinjstva, ki se jim najverjetneje za tovrstno pomoč ni (stroškovno) težko obrniti na neko organizirano vrsto pomoči. Med osebami v tem dohodkovnem razredu bi se jih po večjo materialno pomoč na institucijo ali drugo vrsto organizirane pomoči obrnilo kar 43%, med njimi pa jih skoraj polovica meni, da je formalna pomoč pomembnejša od neformalne.

Podobno kot v primeru manjše materialne opore se tudi za večjo materialno pomoč osebe večinoma obrnejo na eno ali dve osebi. Več kot polovica oseb je s tovrstno pomočjo zelo zadovoljna, vseeno pa se za formalno obliko pomoči (podjetje, obrnik) odloči kar 35% oseb. Med njimi je več takih, ki smatrajo, da je formalna oblika pomoči najbolj pomembna kot pa tistih, ki smatrajo, da je v tem primeru najpomembnejša neformalna oblika pomoči.

Med neformalnim krogom oseb se ljudje največkrat za večjo materialno pomoč obrnejo na prijatelje, druge sorodnike ter na brate in/ali sestre. Kot smo ugotovili že pri manjši materialni pomoči, ljudem materialno pomoč večinoma nudijo prijatelji, sorodniki in sosedji. Tudi tu je delež sosedov v omrežju kar precejšen. Ženske se z razliko od moških v največji meri za tako pomoč obračajo na partnerje.

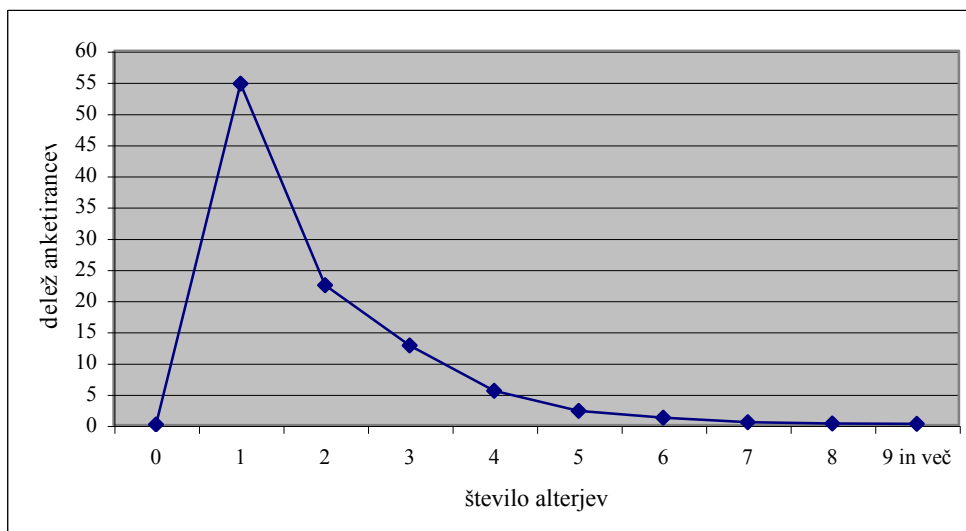
Glede na starost imajo v povprečju najmanjša podomrežja v primeru večje materialne pomoči najmlajši in najstarejši. Enega od razlogov za majhno podomrežje pri mlajših osebah lahko iščemo v tem, da le-te večinoma še ne posedujejo lastnega stanovanja ali hiše, zato večje materialne pomoči ne potrebujejo pogosto.

Moški se v primerjavi z ženskami lahko v primeru večje materialne pomoči obrnejo na večje število oseb. Glede na zakonski stan imajo v povprečju največje podomrežje osebe, ki živijo v izvenzakonski zvezi. Osebe z otroki se v primerjavi s tistimi, ki nimajo otrok, lahko obrnejo na pomoč na širši krog ljudi. Glede na povprečni mesečni dohodek gospodinjstva pa imajo najmanjše omrežje "najbogatejša" gospodinjstva.

#### 4.2.4. Emocionalna opora

Podomrežje emocionalne opore smo pridobili z naslednjim: "Včasih se ljudje o pomembnih osebnih stvareh pogovorijo z drugimi ljudmi, na primer, kadar se s kom sprejo, imajo težave na delovnem mestu in podobno. S kom se običajno pogovarjate o osebnih stvareh, ki so za vas pomembne?". Na podlagi tega vprašanja so anketiranci navedli osebe in vrsto odnosa s temi osebami.

Graf 4.2.4.1: Število oseb (emocionalna opora), ki so jih navedli anketiranci



Tudi v primeru emocionalne opore se največ oseb (skoraj 55%) obrne na eno osebo, nekaj več kot 22% se za tovrstno oporo obrne na dve osebi, skoraj 13% pa dobi pomoč s strani treh oseb. Zelo majhen delež oseb ni deležen emocionalne opore od nikogar.

Tabela 4.2.4.1: Zadovoljstvo z emocionalno oporo

	Število	Odstotek
zelo nezadovoljen	2	0,0
nezadovoljen	17	0,4
niti niti	370	8,0
zadovoljen	1352	29,2
zelo zadovoljen	2872	62,1
Skupaj	4613	100

Kar 91% oseb je z nudenjem emocionalne opore zelo zadovoljnih ali zadovoljnih. Nezadovoljnih in zelo nezadovoljnih je zelo malo.

Na institucijo se po emocionalno oporo obrne le 4,2% oseb.

Tabela 4.2.4.2: Anketiranci, ki se za tovrstno oporo (emocionalna opora) obrnejo na kakšno institucijo

	Število	Odstotek
dobim jo izključno od oseb	26	14,4
dobim jo bolj pogosto od oseb	117	65,0
dobim jo bolj pogosto od institucij	34	18,9
dobim jo izključno od institucij	3	1,7
Skupaj	180	100

Med osebami, ki se po emocionalno oporo obrnejo na institucijo jih nekaj več kot 14% prejme tovrstno oporo izključno od oseb, kar 65% pa pogosto od oseb. Emocionalno oporo prejme od institucij pogosto 19% oseb, izključno od institucij pa le nekaj manj kot 2% oseb.

Tabela 4.2.4.3: Pomembnost institucionalne pomoči v primerjavi s pomočjo oseb (emocionalna opora)

	Število	Odstotek
najbolj pomembne so osebe	43	23,8
bolj pomembne so osebe	33	18,2
ni ti niti	61	33,7
bolj pomembne so institucije	23	12,7
najbolj pomembne so institucije	21	11,6
Skupaj	181	100

Osebe, ki se v primeru emocionalne opore obrnejo na institucije, v precejšni meri (42%) smatrajo, da so za tovrstno pomoč pomembne ali najbolj pomembne osebe, nekaj več kot 23% oseb pa meni, da so za nudenje tovrstne pomoči pomembne in najbolj pomembne institucije.

Tabela 4.2.4.4: Delež alterjev, ki nudijo oporo (emocionalna opora)

	moški	ženske	skupaj
partner	41,02	23,35	31,52
oče ali mati	7,36	8,35	7,89
brat ali sestra	7,94	9,47	8,77
otrok	5,08	9,87	7,65
drug sorodnik	4,72	6,33	5,59
sodelavec	4,88	6,08	5,53
sočlan	0,16	0,22	0,20
soсед	2,73	4,29	3,57
prijatelj	24,25	29,79	27,23
znanec	0,62	0,73	0,68
svetovalec	0,26	0,17	0,21
drugo	0,98	1,35	1,17
skupaj	100	100	100

Moški se za emocionalno oporo v največji meri (41%) obrnejo na partnerja/partnerico, na drugem mestu pa so prijatelji (nekaj več kot 24%). Ženske se v največji meri obračajo na prijatelje (nekaj manj kot 30%), šele na drugem mestu pa se kot vir opore kaže partner/partnerica (nekaj več kot 23%). Večji delež v podomrežju emocionalne opore pri ženskah zasedajo še otroci ter bratje in/ali sestre.



Tabela 4.2.4.5: Povprečna velikost podomrežja (emocionalna opora) glede na starost anketirancev

	N	Minimum	Maximum	Arit. sredina	Std. Odklon
18 do 24 let	695	0	13	2,08	1,40
25 do 34 let	925	1	15	1,91	1,40
35 do 44 let	993	0	8	1,65	1,12
45 do 54 let	825	1	11	1,87	1,28
55 do 64 let	597	0	11	1,85	1,25
nad 64 let	589	0	10	1,89	1,20

V povprečju imajo največje podomrežje emocionalne opore stari 18 do 24 let, najmanjše pa stari 35 do 44 let. Ta starostni razred se v povprečni velikosti podomrežja statistično značilno razlikuje od vseh ostalih starostnih razredov. V tem razredu je tudi maksimalno število članov v podomrežju najmanjše.

Tabela 4.2.4.6: Povprečna velikost podomrežja (emocionalna opora) glede na spol anketirancev

	N	Minimum	Maximum	Arit. sredina	Std. Odklon
moški	2228	0	11	1,76	1,22
ženske	2397	0	15	1,96	1,34

Ženske imajo na razpolago večje število oseb, na katere se lahko obrnejo v primeru emocionalne opore. Tudi maksimalno število oseb v podomrežju je pri ženskah večje kot pri moških. Razlike v povprečni velikosti podomrežja med moškimi in ženskami so statistično značilne.

Tabela 4.2.4.7: Povprečna velikost podomrežja (emocionalna opora) glede na izobrazbo anketirancev

	N	Minimum	Maximum	Arit. sredina	Std. Odklon
nedokončana in dokončana OŠ	774	0	7	1,85	1,18
poklicna šola	1015	1	15	1,73	1,26
4-letna SŠ	1885	0	13	1,89	1,32
višja šola ali več	951	1	10	1,95	1,32

Najmanjše število oseb na katere se lahko oseba obrne v primeru emocionalne opore, imajo osebe s končano poklicno šolo, v povprečju pa imajo manjši krog ljudi na katere se po tovrstno oporo lahko obrnejo tudi osebe z dokončano osnovno šolo in manj. Pri teh osebah je tudi maksimalno število članov podomrežja najmanjše.

Tabela 4.2.4.8: Povprečna velikost podomrežja (emocionalna opora) glede na zakonski stan anketirancev

	N	Minimum	Maximum	Arit. sredina	Std. Odklon
samski	1256	0	13	2,13	1,44
izvenzakonska zveza	423	1	8	1,79	1,15
poročen	2439	0	15	1,71	1,19
ločen/razvezan	185	0	7	1,95	1,32
vdovec, vdova	319	1	10	2,01	1,35

Največje število članov v podomrežju emocionalne opore imajo v povprečju samske in odovele osebe, najmanjše pa poročene osebe, čeprav je maksimalno število članov v podomrežju pri njih največje.

Tabela 4.2.4.9: Povprečna velikost podomrežja (emocionalna opora) glede na to ali ima anketiranec otroka

	N	Minimum	Maximum	Arit. sredina	Std. Odklon
nima otrok	2299	0	13	1,98	1,35
ima otroke	2326	0	15	1,75	1,20

Osebe, ki nimajo otrok, imajo v povprečju večje število oseb, na katere se lahko obrnejo po emocionalno oporo. Povprečna velikost podomrežja je odvisna od tega, ali ima oseba otroka ali ne.

Tabela 4.2.4.10: Povprečna velikost podomrežja (emocionalna opora) glede na povprečni mesečni dohodek gospodinjstva anketirancev

	N	Minimum	Maximum	Arit. sredina	Std. Odklon
do 130.000	677	1	8	1,81	1,23
nad 130.001 do vključno 260.000	1603	1	15	1,83	1,29
nad 260.001 do vključno 390.000	910	1	8	1,85	1,19
nad 390.001 do vključno 520.000	437	0	10	1,96	1,36
nad 520.001	197	1	11	2,03	1,43

Razlike v povprečni velikosti podomrežja emocionalne opore glede na povprečni mesečni dohodek gospodinjstva anketiranca niso statistično značilne, zato lahko rečemo, da velikost podomrežja emocionalne opore ni povezana s povprečnim mesečnim dohodkom gospodinjstva.

Po emocionalno oporo se več kot polovica oseb obrne na eno samo osebo. Večina oseb je z nudenjem tovrstne opore zelo zadovoljna. Za formalno obliko pomoči zaprosi nekaj več kot 4% oseb, med njimi pa jih zelo malo meni, da emocionalno oporo dobijo izključno od te vrste pomoči. Večina oseb dobi emocionalno oporo bolj pogosto od oseb. Da so za nudenje emocionalne opore najbolj pomembne osebe, je mnenja še enkrat več oseb kot tistih, ki menijo, da so za nudenje emocionalne opore najbolj pomembne institucije, tretjina oseb pa je glede pomembnosti formalne opore v primerjavi z neformalno neoopredeljenih.

Moški se za emocionalno oporo na prvem mestu obrnejo na partnerja/partnerico, ženske pa na prijatelje/prijateljice. Ženskam v večji meri kot moškim emocionalno oporo nudijo tudi njihovi otroci. Podobno ugotavlja tudi veliko raziskav, saj naj bi emocionalno oporo in družjenje praviloma zagotavljale anketirancu najbližje osebe (partner, najbližji sorodniki in najtesnejši prijatelji). Velik del emocionalne opore nudijo ženske, tako ženskam kot moškim. Obratno pa se ženske praviloma ne obračajo po emocionalno oporo na moške (Wellman in Wortley, 1990 v Kogovšek 2001:81). Iz naših rezultatov je razvidno, da se moški večinoma obračajo na svoje partnerice (partnerje), ženske pa se večinoma po emocionalno oporo

obračajo na prijatelje (prijateljice), vendar pa velik delež v omrežju žensk predstavljajo tudi njihovi partnerji (partnerice).

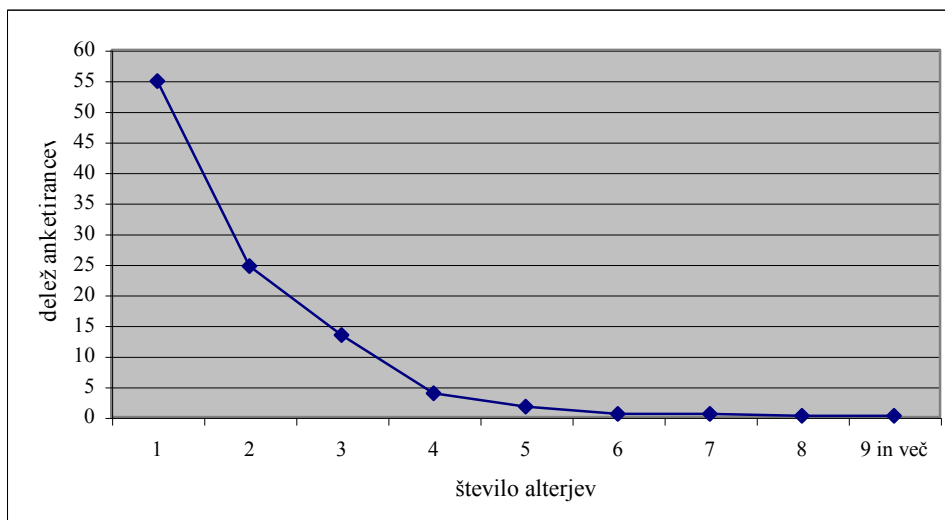
Glede starosti imajo najmanjše omrežje emocionalne opore stari 35 do 44 let, največje pa stari 18 do 24 let. Ženske se v povprečju lahko obrnejo na širši krog oseb kot moški, glede na izobrazbo pa imajo v povprečju večje omrežje najvišje izobražene osebe.

Samske in odovele osebe imajo v primerjavi s poročenimi, ločenimi/razvezanimi in osebami v izvenzakonski zvezi v svojem omrežju emocionalne opore večje število oseb, osebe z otroci pa imajo v primerjavi z osebami brez otrok manjšo neformalno mrežo, na katero se lahko obrnejo po emocionalno oporo.

#### 4.2.5. Opora v primeru bolezni

Podomrežje opore v primeru bolezni smo pridobili z naslednjim vprašanjem za pridobivanje imen članov omrežja: "Recimo, da se vas loti hujša bolezen ali ste na splošno oslabei in ne morete zapustiti stanovanja, da bi šli na primer po nakupih v trgovino ali po zdravila v lekarno. Na koga se običajno obrnete za to vrsto pomoči?". Na podlagi tega vprašanja so anketiranci navedli osebe in vrsto odnosa s posameznimi osebami.

Graf 4.2.5.1: Število oseb (opora v primeru bolezni), ki so jih navedli anketiranci



V primeru bolezni bi se večina ljudi (55%) obrnila na eno samo osebo, nekaj manj kot 25% oseb je navedlo, da bi v primeru bolezni za pomoč zaprosilo dve osebi, nekaj več kot 13% pa je navedlo tri osebe. Zanimivo je, da nihče ni navedel, da se v primeru bolezni ne obrne na nikogar.

Tabela 4.2.5.1: Zadovoljstvo z oporo v primeru bolezni:

	Število	Odstotek
zelo nezadovoljen	3	0,07
nezadovoljen	12	0,26
niiti niiti	129	2,82
zadovoljen	660	14,43
zelo zadovoljen	3770	82,42
Skupaj	4574	100

Tudi v primeru bolezni je prevladujoč delež oseb (skoraj 97%) zadovoljen ali zelo zadovoljen z nudeno oporo, prav tako pa je delež nezadovoljnih tudi tu zanemarljivo majhen.

V primeru bolezni ali splošne oslabeledosti se za oporo na institucijo obrne le 2,8% oseb.

Tabela 4.2.5.2: Anketiranci, ki se za tovrstno oporo (opora v primeru bolezni) obrnejo na kakšno institucijo

	Število	Odstotek
dobim jo izključno od oseb	14	12,4
dobim jo bolj pogosto od oseb	72	63,7
dobim jo bolj pogosto od institucij	21	18,6
dobim jo izključno od institucij	6	5,3
Skupaj	113	100

Večina oseb, ki se v primeru bolezni ali splošne oslabeledosti obrne po pomoč na institucijo dobi tovrstno oporo bolj pogosto od oseb (nekaj manj kot 64%), izključno od oseb pa dobi oporo nekaj več kot 12% oseb. Bolj pogosto dobi oporo s strani institucij nekaj manj kot 19% oseb, izključno od institucij pa nekaj več kot 5% oseb.

Tabela 4.2.5.3: Pomembnost institucionalne pomoči v primerjavi s pomočjo oseb (opora v primeru bolezni)

	Število	Odstotek
najbolj pomembne so osebe	29	25,7
bolj pomembne so osebe	26	23,0
niiti niiti	28	24,8
bolj pomembne so institucije	16	14,2
najbolj pomembne so institucije	14	12,4
Skupaj	113	100

Nekaj manj kot 49% oseb meni, da so pri nujenju opore v primeru bolezni ali splošne oslabeledosti bolj ali najbolj pomembne osebe, naprotno pa nekaj manj kot 27% oseb meni, da so pri nujenju tovrstne opore bolj ali najbolj pomembne institucije.

Tabela 4.2.5.4: Delež alterjev, ki nudijo oporo (opora v primeru bolezni)

	moški	ženske	skupaj
partner	39,41	28,94	33,86
oče ali mati	15,34	14,71	15,01
brat ali sestra	9,02	7,70	8,32
otrok	14,31	21,53	18,14
drug sorodnik	5,81	8,35	7,16
sodelavec	0,93	0,88	0,90
sočlan	0,06	0,03	0,05
sosed	4,91	5,08	5,00
prijatelj	9,40	11,90	10,73
znanec	0,48	0,45	0,47
svetovalec	0,03	0,03	0,03
drugo	0,29	0,40	0,35
skupaj	100	100	100

Tako pri ženskah kot pri moških se v največji meri kot vir nudenja opore v primeru bolezni pojavljajo partner/partnerica, starši in otroci. Večji delež v podomrežju predstavljajo tudi prijatelji.

Tabela 4.2.5.5: Povprečna velikost podomrežja (opora v primeru bolezni) glede na starost anketirancev

	N	Minimum	Maximum	Arit. sredina	Std. Odklon
18 do 24 let	698	1	8	1,78	1,05
25 do 34 let	912	1	15	1,77	1,26
35 do 44 let	986	1	9	1,73	1,17
45 do 54 let	825	0	9	1,86	1,14
55 do 64 let	604	0	12	1,87	1,27
nad 64 let	623	0	7	1,70	1,02

Povprečno število oseb, na katere se ljudje obrnejo v primeru bolezni, se glede na starost statistično značilno ne razlikuje. Velikost podomrežja torej ni odvisna od starosti osebe.

Tabela 4.2.5.6: Povprečna velikost podomrežja (opora v primeru bolezni) glede na spol anketirancev

	N	Minimum	Maximum	Arit. sredina	Std. Odklon
moški	2247	0	12	1,73	1,15
ženske	2402	0	15	1,84	1,17

Ženske imajo v povprečju večje število oseb, na katere se lahko oprejo v primeru bolezni ali splošne oslabeledosti kot moški. Razlike v povprečni velikosti podomrežja so med spoloma statistično značilne.

Tabela 4.2.5.7: Povprečna velikost podomrežja (opora v primeru bolezni) glede na izobrazbo anketirancev

	N	Minimum	Maximum	Arit. sredina	Std. Odklon
nedokončana in dokončana OŠ	790	1	8	1,75	1,09
poklicna šola	1033	0	15	1,71	1,15
4-letna SŠ	1874	0	12	1,80	1,14
višja šola ali več	952	0	10	1,85	1,26

Glede na izobrazbo lahko ugotovimo, da imajo bolj izobražene osebe v povprečju na voljo večje število oseb, na katere se lahko obrnejo v primeru bolezni.

Tabela 4.2.5.8: Povprečna velikost podomrežja (opora v primeru bolezni) glede na zakonski stan anketirancev

	N	Minimum	Maximum	Arit. sredina	Std. Odklon
samski	1259	1	10	1,88	1,23
izvenzakonska zveza	424	1	5	1,67	0,96
poročen	2440	0	15	1,76	1,18
ločen/razvezan	186	1	7	1,76	1,08
vdovec, vdova	335	1	7	1,76	0,97

Povprečna velikost podomrežja v primeru bolezni je med poročenimi, ločenimi/razvezanimi in odovelimi osebami enaka. V povprečju pa imajo največje tovrstno podomrežje samske osebe.

Tabela 4.2.5.9: Povprečna velikost podomrežja (opora v primeru bolezni) glede na to ali ima anketiranec otroka

	N	Minimum	Maximum	Arit. sredina	Std. Odklon
nima otrok	2327	0	12	1,81	1,20
ima otroke	2322	0	15	1,75	1,12

Med osebami, ki imajo otroke in med tistimi, ki otrok nimajo, ni opaznih razlik v povprečni velikost podomrežja v primeru bolezni.

Tabela 4.2.5.10: Povprečna velikost podomrežja (opora v primeru bolezni) glede na povprečni mesečni dohodek gospodinjstva anketirancev

	N	Minimum	Maximum	Arit. sredina	Std. Odklon
do 130.000	681	1	8	1,80	1,19
nad 130.001 do vključno 260.000	1636	0	15	1,74	1,15
nad 260.001 do vključno 390.000	909	0	7	1,74	1,01
nad 390.001 do vključno 520.000	438	1	12	1,85	1,24
nad 520.001	199	1	9	2,10	1,52

Največje število oseb, na katere se v primeru bolezni lahko obrnejo, imajo osebe, katerih povprečni mesečni dohodek gospodinjstva presega 520.000 SIT. Povprečna velikost

podomrežja oseb v najvišjem dohodkovnem razredu se statistično značilno razlikuje od prvih treh dohodkovnih razredov.

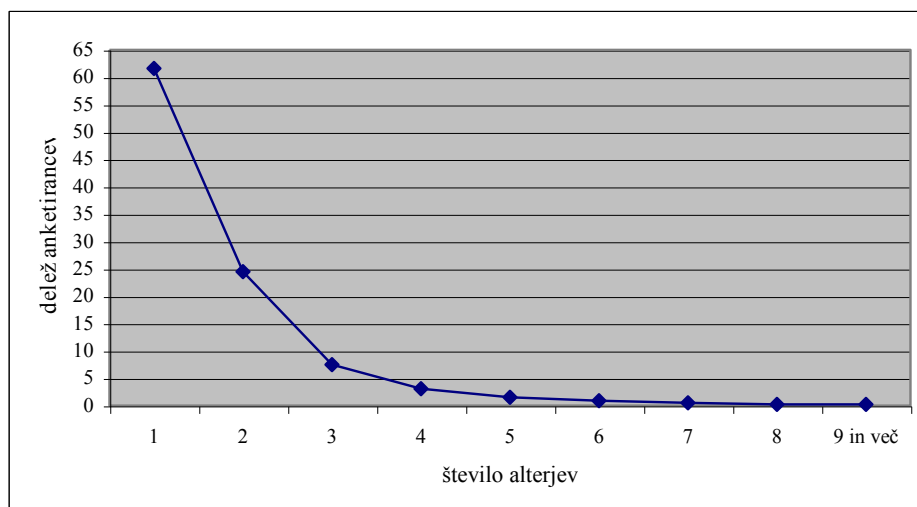
Tudi pri opori v primeru bolezni se več kot polovica ljudi obrne na eno samo osebo. Prevladujoč delež ljudi je zelo zadovoljen z nudeno neformalno oporo, na kar kaže tudi precej majhen delež tistih, ki se za tovrstno oporo obrnejo na institucijo. Med njimi le 5% dobi pomoč izključno s strani institucij, medtem ko še enkrat več ljudi dobi pomoč izključno od oseb. Podobno je tudi pri ocenjevanju pomembnosti institucionalne pomoči v primerjavi s pomočjo oseb, saj je še enkrat več ljudi mnenja, da so najbolj pomembne osebe kot pa tistih, ki menijo da so najpomembnejše institucije.

Med neformalnimi ponudniki opore v primeru bolezni so največkrat navedeni partnerji, otroci in starši. Ženske se v povprečju lahko obrnejo na večje število oseb kot moški, glede na izobrazbo pa imajo večja podomrežja bolj izobražene osebe. Povprečna velikost podomrežja v primeru bolezni je med poročenimi, ločenimi/razvezanimi in odovelimi enako velika, večje podomrežje imajo v primerjavi z njimi samske osebe. Glede na povprečni mesečni dohodek gospodinjstva pa se v povprečju na največ oseb lahko v primeru bolezni obrnejo osebe iz "najbogatejših" gospodinjstev.

#### **4.2.6. Finančna opora**

Podomrežje finančne opore smo pridobili z naslednjim vprašanjem: "Recimo, da bi se znašli v situaciji, ko bi potrebovali večjo vsoto denarja, ki pa je sami trenutno ne bi imeli na razpolago, na primer pet povprečnih mesečnih plač (približno 500.000 tolarjev). Na koga bi se obrnili, da vam posodi denar (na osebo in ne na institucijo, npr. banko)?" Na podlagi tega vprašanja so anketiranci navedli osebe in vrsto odnosa s temi osebami.

Graf 4.2.6.1: Število oseb (finančna opora), ki so jih navedli anketiranci



V primeru sposoje večje vsote denarja se večina oseb (nekaj manj kot 62%) obrne na eno samo osebo, nekoliko večji pa je še delež oseb, ki se obrnejo na dve osebi (nekaj več kot 24%).

Tabela 4.2.6.2: Delež alterjev, ki nudijo oporo (finančna opora)

	moški	ženske	skupaj
partner	5,31	8,00	6,68
oče ali mati	20,66	24,24	22,48
brat ali sestra	13,74	15,01	14,39
otrok	4,81	10,16	7,53
drug sorodnik	13,70	11,55	12,61
sodelavec	5,23	3,47	4,33
sočlan	0,38	0,12	0,25
sosed	3,37	3,75	3,57
prijatelj	30,90	21,66	26,21
znanec	1,05	0,86	0,95
svetovalec	0,08	0,12	0,10
drugo	0,76	1,06	0,91
skupaj	100	100	100

Moški se po finančno pomoč v največji meri obračajo na prijatelje ter starše, prav tako ženske, le da so pri njih starši na prvem mestu. Večji delež med ponudniki finančne opore predstavljajo še bratje in/ali sestre ter drugi sorodniki.



Tabela 4.2.6.3: Povprečna velikost podomrežja (finančna opora) glede na starost anketirancev

	N	Minimum	Maximum	Arit. sredina	Std. Odklon
18 do 24 let	656	1	6	1,56	0,82
25 do 34 let	824	0	10	1,66	1,18
35 do 44 let	808	1	18	1,68	1,33
45 do 54 let	665	1	15	1,72	1,43
55 do 64 let	476	1	9	1,72	1,19
nad 64 let	423	0	8	1,61	1,07

Povprečna velikost podomrežja se glede na starost statistično značilno ne razlikuje, torej ni odvisna od starosti osebe.

Tabela 4.2.6.4: Povprečna velikost podomrežja (finančna opora) glede na spol anketirancev

	N	Minimum	Maximum	Arit. sredina	Std. Odklon
moški	1885	0	15	1,71	1,23
ženske	1968	0	18	1,62	1,17

Moški imajo v povprečju večje podomrežje finančne opore kot ženske, čeprav je maksimalno število oseb v podomrežju večje pri ženskah.

Tabela 4.2.6.5: Povprečna velikost podomrežja (finančna opora) glede na izobrazbo anketirancev

	N	Minimum	Maximum	Arit. sredina	Std. Odklon
nedokončana in dokončana OŠ	611	1	12	1,57	1,13
poklicna šola	817	1	9	1,60	1,10
4-letna SŠ	1609	0	18	1,68	1,18
višja šola ali več	816	0	15	1,75	1,36

Glede na izobrazbo lahko ugotovimo, da imajo najbolj izobražene osebe v povprečju največje podomrežje finančne opore, najmanjše podomrežje pa imajo osebe z najnižjo opazovano stopnjo izobrazbe. Razlike med tema dvema izobrazbenima razredoma so statistično značilne.

Tabela 4.2.6.6: Povprečna velikost podomrežja (finančna opora) glede na zakonski stan anketirancev

	N	Minimum	Maximum	Arit. sredina	Std. Odklon
samski	1161	1	9	1,61	1,01
izvenzakonska zveza	366	1	9	1,65	1,17
poročen	1942	0	18	1,72	1,35
ločen/razvezan	144	1	5	1,47	0,83
vdovec, vdova	238	1	6	1,55	0,96

Povprečna velikost podomrežja finančne opore ni odvisna od zakonskega stanu.

Tabela 4.2.6.7: Povprečna velikost podomrežja (finančna opora) glede na to ali ima anketiranec otroka

	N	Minimum	Maximum	Arit. sredina	Std. Odklon
nima otrok	1973	1	12	1,62	1,05
ima otroke	1880	0	18	1,71	1,33

Osebe, ki imajo otroke, imajo v povprečju večje število ljudi, na katere se lahko obrnejo v primeru finančne pomoči kot osebe brez otrok. Tudi maksimalno število članov podomrežja je pri osebah z otroci višje kot pri tistih brez otrok.

Tabela 4.2.6.8: Povprečna velikost podomrežja (finančna opora) glede na povprečni mesečni dohodek gospodinjstva anketirancev

	N	Minimum	Maximum	Arit. sredina	Std. Odklon
do 130.000	521	1	12	1,61	1,21
nad 130.001 do vključno 260.000	1321	1	18	1,61	1,17
nad 260.001 do vključno 390.000	800	0	15	1,66	1,16
nad 390.001 do vključno 520.000	393	1	15	1,75	1,38
nad 520.001	174	1	9	1,79	1,31

Povprečna velikost podomrežja finančne opore ni odvisna od povprečnega mesečnega dohodka gospodinjstva oseb.

Večina ljudi si večjo vsoto denarja lahko sposodi od ene same osebe, pri tem pa je zanimivo, da nihče izmed anketiranih ni navedel, da si denarja ne more sposoditi od nikogar. Najpogostejši vir sposoje denarja so prijatelji in starši, večji delež pa med "sposojevalci" predstavljajo tudi bratje in/ali sestre ter drugi sorodniki. Pri osebah starih, 18 do 24 let, so najpogostejši vir sposoje denarja starši.

Moški imajo v povprečju večje omrežje finančne opore kot ženske, glede na izobrazbo pa lahko ugotovimo, da se z višjo stopnjo izobrazbe veča tudi povprečno število oseb, ki nudijo finančno oporo. Osebe z otroci imajo v povprečju večje podomrežje kot osebe brez otrok, glede na povprečni mesečni dohodek gospodinjstva pa razlik v povprečni velikosti omrežja finančne opore ni.

### 4.3. Posebej izbrane skupine prebivalcev Slovenije

V tretjem podpoglavju smo se osredotočili na izbrane družbene skupine prebivalcev Slovenije, za katere predvidevamo, da so potencialno ranljive v smislu prikrajšanosti za določene življenjsko pomembne vire (ustrezen dohodek, življenjski standard, pomoč itd.). Ugotavljamo lahko kakšno vlogo in pomen imajo posamezne dimenzije socialne opore pri teh skupinah, saj ustrezna emocionalna in informacijska opora lahko do določene mere nadomeščata relativno pomanjkanje materialnih virov in obratno, pomanjkanje druženja in emocionalne opore lahko zmanjšuje učinkovitost ustrezne materialne opore.

V nadaljevanju bodo prikazane naslednje izbrane skupine prebivalcev Slovenije; osebe z gibalnimi težavami, starejše osebe, ki živijo same in osebe, ki živijo v eno-starševskih gospodinjstvih.

#### 4.3.1. Osebe z gibalnimi težavami

Osebe z gibalnimi težavami smo izbrali na podlagi naslednjega vprašanja: "Nekateri ljudje imajo zaradi različnih razlogov težave pri gibanju v prostoru, na primer, ker težko hodijo po stopnicah, ne vidijo dobro, nekateri uporabljajo medicinske pripomočke in podobno. Nam lahko zaupate ali imate pri vsakodnevnih opravilih težave pri gibanju?" V primeru pozitivnega odgovora smo anketirance nadalje povprašali ali zaradi teh težav potrebujejo stalno pomoč pri različnih aktivnostih. Le-te so s številom oseb navedene v tabeli 4.3.1.1.

Tabela 4.3.1.1: Število anketirancev, ki potrebuje stalno pomoč...

	vedno	pogosto	včasih	nikoli	skupaj
...pri vzdrževanju osebne higiene in oblačenju	17	10	55	415	497
...pri drobnih vsakodnevnih gospodinjstvih opravilih	41	32	104	310	487
...pri urejanju različnih zadev	58	30	73	331	491

Težave pri gibanju ima pri vsakodnevnih opravilih 497 oseb, kar je nekaj manj kot 10% vseh anketirancev. Od teh oseb jih nekaj več kot 16% potrebuje pomoč pri vzdrževanju osebne higiene in oblačenju, pri drobnih vsakodnevnih gospodinjstvih opravilih jih pomoč potrebuje nekaj več kot 35%, pri urejanju različnih zadev pa pomoč potrebuje nekaj več kot 32% oseb.

Tabela 4.3.1.2: Število anketirancev z gibalnimi težavami po spolu

	število	odstotek
moški	210	42,3
ženski	287	57,7
Skupaj	497	100

Gibalne težave pri vsakodnevnih opravilih ima 15% več žensk kot moških.

Tabela 4.3.1.3: Število anketirancev z gibalnimi težavami po starosti

	število	odstotek
18 do 24 let	6	1,2
25 do 34 let	29	5,8
35 do 44 let	44	8,9
45 do 54 let	133	26,8
55 do 64 let	113	22,7
nad 64 let	172	34,6
skupaj	497	100

Tretjino oseb z gibalnimi težavami predstavljajo starejši od 64 let, nekaj več kot četrtno je starih 45 do 54 let, skoraj 23% pa je starih 55 do 64 let.

Tabela 4.3.1.4: Zadovoljstvo z neformalno socialno oporo

	N	Aritmetična sredina	Std. odklon
Zadovoljstvo z druženjem	479	4,42	0,73
Zadovoljstvo z manjšo mat. pomočjo	405	4,51	0,71
Zadovoljstvo z večjo mat. pomočjo	346	4,68	0,58
Zadovoljstvo z emocionalno oporo	437	4,51	0,68
Zadovoljstvo z oporo v primeru bolezni	457	4,71	0,61

Zadovoljstvo z neformalno socialno oporo je pri osebah s težavami pri gibanju podobna kot pri celotni populaciji, saj so v povprečju precej zadovoljni z različnimi tipi socialne opore, ki jim jih nudi njihova neformalna mreža.

Tabela 4.3.1.4: Delež anketirancev, ki se za oporo obrnejo na institucijo ali drugo organizirano vrsto pomoči

	odstotek
Manjša materialna pomoč	11,3
Večja materialna pomočjo	36,5
Emocionalna opora	4,8
Opora v primeru bolezni	6,5

Podobno kot pri celotni populaciji se na institucije ali drugo organizirano vrsto pomoči največ oseb obrne v primeru večje materialne pomoči (pomoč pri večjih opravilih v ali okoli hiše ali stanovanja). Razlika pa se kaže pri opori v primeru bolezni. Medtem, ko je v celotni populaciji delež anketirancev, ki se za tovrstno oporo obrnejo na formalno obliko pomoči najmanjši (nekaj manj kot 3%), pa je tu delež precej večji (6,5%) in presega delež oseb, ki se za formalno obliko pomoči obrnejo v primeru emocionalne pomoči.

Tabela 4.3.1.5: Pogostost uporabe institucionalne pomoči v primerjavi z neformalno oporo

	manjša mat. opora	emocionalna opora	opora v pr. bolezni
pogosteje neformalna	75,7	61,1	60,7
pogosteje formalna	24,3	38,9	39,2
N	37	18	28

Pri manjši materialni opori je primerjava pogostosti uporabe institucionalne pomoči v primerjavi z neformalno podobna kot pri celotni populaciji, pri emocionalni opori pa je pri osebah z gibalnimi težavami večji delež tistih, ki pogosteje uporabljajo formalno obliko pomoči. Tudi pri opori v primeru bolezni je delež tistih, ki pogosteje uporabljajo formalno obliko pomoči večji kot pri celotni populaciji.

Tabela 4.3.1.6: Pomembnost uporabe institucionalne pomoči v primerjavi z neformalno oporo

	N	Arit. sredina	Std. Odklon	Mediana	najpomembnejše so osebe	najpomembnejše so institucije
Manjša materialna pomoč	36	2,44	1,27	3	36,1	5,6
Večja materialna pomočjo	96	3,22	1,38	3	17,7	22,9
Emocionalna opora	19	3	1,60	4	26,3	21,1
Opora v primeru bolezni	28	2,96	1,53	3	28,6	21,4

Pri manjši materialni pomoči se podobno kot pri celotni populaciji kaže, da so pri nujenju tovrstne pomoči pomembnejše osebe, pri večji materialni pomoči pa institucije. Razlike v primerjavi s celotno populacijo se kažejo pri emocionalni opori in pri opori v primeru bolezni. Pri emocionalni opori kar 21% oseb meni, da so pri nujenju tovrstne opore najpomembnejše institucije, pri opori v primeru bolezni pa je takih nekaj več kot 21%.

Tabela 4.3.1.7: Povprečno število alterjev, ki nudijo določeno vrsto opore

	N	Arit. sredina	Mediana	Modus	Min.	Max.	Std. odklon
Druženje	497	4,03	4	3	0	14	2,32
Manjša materialna pomoč	406	1,83	1	1	1	11	1,24
Večja materialna pomoč	346	1,99	1	1	1	11	1,59
Emocionalna opora	441	1,84	1	1	1	7	1,12
Finančna opora	361	1,65	1	1	1	7	1,18
Opora v primeru bolezni	458	1,86	1	1	1	9	1,17
Celotno omrežje	497	6	5	5	1	21	2,85

V primeru druženja je povprečna velikost omrežja 4, kar je tudi največja povprečna velikost omrežja med posameznimi podomrežji. Razlike s celotno populacijo se kažejo pri manjši materialni opori, saj je tu povprečna velikost podomrežja manjša ter pri opori v primeru bolezni, saj je tu povprečna velikost podomrežja večja. Razlike se kažejo tudi pri minimalnem in maksimalnem številu oseb v posameznih podomrežjih. V celotni populaciji je razen pri večji materialni opori najmanjše število oseb v podomrežjih enako nič, pri osebah z gibalnimi težavami pa se ta vrednost pojavi le pri druženju. Maksimalno število oseb v posameznih podomrežjih pa je v celotni populaciji večje.

Tabela 4.3.1.8: Delež alterjev, ki nudijo določeno dimenzijo opore

	druženje	manjša mat. opora	večja mat. opora	emocionalna opora	opora v primeru bolezni	finančna opora
partner	8,4	6,4	12,6	28,3	28,7	4,0
starši	1,7	3,4	3,6	2,4	3,0	7,6
brat, sestra	10,7	10,2	10,0	7,9	6,5	16,2
otroci	16,3	14,5	20,0	18,3	31,2	21,0
drug sorodnik	16,5	14,3	15,8	8,5	11,7	12,4
sodelavec	5,8	2,5	2,0	4,7	0,4	4,0
sočlan	0,6	0,0	0,2	0,0	0,1	0,3
sosed	10,6	24,5	12,2	7,4	8,5	7,3
prijatelj	25,0	20,7	18,8	20,2	8,9	25,0
znanec	3,0	1,8	3,8	1,1	0,1	1,3
svetovalec	0,1	0,0	0,0	0,3	0,0	0,3
drugo	1,3	1,6	0,8	0,8	0,7	0,8

Pri druženju se kot močan vir opore kažejo prijatelji, drugi sorodniki in otroci. Podobno je tudi pri manjši materialni opori, le da tu največji delež predstavljajo sosedge. Pri večji materialni opori so glavni vir opore otroci, kar precej odstopa od ugotovitev pri celotni populaciji. Eden izmed razlogov je lahko to, da so osebe z gibalnimi težavami večinoma stare 45 let in več in za katere je bolj verjetno, da so starši. Pri vseh dimenzijah opore je tudi opazno, da starši pri osebah z gibalnimi težavami niso tako močan vir opore kot pri celotni populaciji. Otroci se kažejo kot močan vir opore v primeru bolezni in pri finančni opori. Pri emocionalni opori so najmočnejši vir opore partnerji.

Kot smo ugotovili pri celotni populaciji in predvsem pri finančni opori, se mlajše osebe za oporo v večji meri kot starejše obračajo po oporo na svoje starše in obratno se starejše osebe po oporo v večji meri kot mlajše obračajo na svoje otroke. Norris in Tindale skušata ta močan odnos med starši in otroki razložiti s teorijo navezanosti, ki kaže, da otroška navezanost na starše napoveduje navezanost med starši in otroki tudi, ko otrok doseže srednja leta. Za tako navezanost med starši in otroki so značilni podporni odnosi, ki bodo odražali naklonjenost in bodo v celoti nepristanski. Ta vidik navezanosti je uporaben pri razlagi, zakaj starejši starši in njihovi odrasli otroci vzdržujejo harmonične družinske interakcije. Otroška emocionalna navezanost na starše izvira iz prvotne fizične odvisnosti, ki se v procesu odraščanja spremeni v zaščitniško navezanost, saj starši z leti postajajo fizično odvisni od svojih otrok. Starši pa s staranjem na drugi strani postajajo vse manj zavezani svoji aktivni starševski vlogi, ki se spremeni v nalogo ohranitve kontinuitete družine kot celote (Norris, Tindale, 1994:6).

Iz zgornjih ugotovitev lahko strnemo, da ima skoraj 10% oseb pri vsakodnevni opravi težave pri gibanju. Če ta delež prevedemo v celotno populacijo Slovenije, lahko rečemo, da ima pri vsakodnevni opravi težave pri gibanju nekaj manj kot 160.000 odraslih prebivalcev Slovenije<sup>4</sup>. Med njimi je 15% (24.000) več žensk kot moških. Stalno pomoč pri vzdrževanju osebne higiene in oblačenju med osebami z gibalnimi težavami potrebuje nekaj

<sup>4</sup> Podatki o prebivalcih Slovenije se nanašajo na 30. september 2001  
Vir podatkov: Statistični urad RS; <http://www.sigov.si/zrs>

več kot 25.400 oseb, pri drobnih vsakodnevnih gospodinjskih opravilih nekaj več kot 55.700 oseb, pri urejanju različnih zadev pa nekaj manj kot 51.000 oseb.

Tretjino oseb z gibalnimi težavami (nekaj več kot 52.500 oseb) predstavljajo starejši od 64 let, nekaj več kot četrtino (39.800) pa stari 45 do 54 let.

Osebe z gibalnimi težavami so precej zadovoljne z neformalno socialno oporo, največ oseb pa se po formalno pomoč obrne v primeru večje materialne opore. Nekoliko večji delež kot pri celotni populaciji se jih obrne po formalno pomoč v primeru bolezni. V primeru emocionalne opore in opore v primeru bolezni je delež tistih, ki pogosteje uporabljajo formalno obliko nekoliko večji kot pri celotni populaciji. Med njimi okrog 21% oseb meni, da so za nudenje teh dveh dimenzij opore najpomembnejše institucije.

Povprečna velikost omrežja oseb z gibalnimi težavami je v primerjavi s celotno populacijo pri materialni opori manjša, pri opori v primeru bolezni pa večja.

Pri druženju se kot močen vir opore kažejo prijatelji, drugi sorodniki in otroci. Slednji se kažejo kot močan vir opore tudi v primeru bolezni in pri finančni opori. Pri emocionalni opori so najmočnejši vir opore partnerji, ki se kot močen vir opore kažejo tudi pri opori v primeru bolezni, pri drugih dimenzijah opore pa predstavljajo manjši delež.

#### 4.3.2. Starejša eno-članska gospodinjstva

Starejša eno-članska gospodinjstva smo definirali kot gospodinjstva oseb, ki so stare 65 let in več in živijo same. Med njimi je 82% žensk in 18% moških.

Tabela 4.3.2.1: Povprečna velikost omrežja glede na spol anketirancev

	N	Min.	Max.	Aritmetična sredina	Std. Odklon
moški	44	1	12	4,82	2,55
ženske	201	1	15	5,50	2,81

Ženske imajo v povprečju nekoliko večje omrežje kot moški, vendar pa razlike niso statistično značilne.

Tabela 4.3.2.2: Zadovoljstvo z neformalno socialno oporo

	N	Aritmetična sredina	Std. odklon
Zadovoljstvo z druženjem	234	4,62	0,68
Zadovoljstvo z manjšo mat. pomočjo	160	4,60	0,67
Zadovoljstvo z večjo mat. pomočjo	136	4,76	0,51
Zadovoljstvo z emocionalno oporo	199	4,61	0,62
Zadovoljstvo z oporo v primeru bolezni	214	4,74	0,56

Zadovoljstvo z neformalno socialno oporo je podobno kot v celotni populaciji in v povprečju celo nekoliko višje, razen pri zadovoljstvu z oporo v primeru bolezni.

Tabela 4.3.2.3: Odstotek anketirancev, ki se za oporo obrnejo na institucijo ali drugo organizirano vrsto pomoči

	odstotek
Manjša materialna pomoč	11,0
Večja materialna pomočjo	43,1
Emocionalna opora	2,0
Opора v primeru bolezni	6,1

Podobno kot v celotni populaciji se največji delež oseb obrne na formalno obliko pomoči v primeru večje materialne pomoči, ta delež pa je pri starejših celo nekoliko višji. Višji je tudi delež oseb, ki se po formalno pomoč obrnejo v primeru bolezni, manjši pa pri emocionalni opori.

Tabela 4.3.2.4: Pogostost uporabe institucionalne pomoči v primerjavi z neformalno oporo

	manjša mat. opora	emocionalna opora	opora v pr. bolezni
pogosteje neformalna	66,6	50,0	40,0
pogosteje formalna	33,3	50,0	60,0
N	12	4	10

Na vprašanje o pogostosti uporabe institucionalne pomoči je odgovorilo majhno število anketirancev, zanimivo pa je, da v primeru bolezni več oseb pogosteje uporablja formalno pomoč.

Tabela 4.3.2.5: Pomembnost uporabe institucionalne pomoči v primerjavi z neformalno oporo

	N	Arit. sredina	Std. Odklon	Mediana	najpomembnejše so osebe	najpomembnejše so institucije
Manjša materialna opora	11	2,27	1,49	2	45,5	9,1
Večja materialna opora	41	3,24	1,34	3	12,2	24,4
Emocionalna opora	5	3,40	1,67	3	20,0	40,0
Opора v primeru bolezni	9	2,89	1,54	3	33,3	11,1

Podobno kot pri celotni populaciji je formalna pomoč tudi pri starejših pomembnejša v primeru večje materialne pomoči.

Tabela 4.3.2.6: Povprečno število alterjev, ki nudijo določeno vrsto opore

	N	Arit. sredina	Mediana	Modus	Min.	Max.	Std. odklon
Druženje	246	3,81	3	4	0	15	2,59
Manjša materialna pomoč	160	1,65	1	1	1	6	1,06
Večja materialna pomoč	136	1,64	1	1	1	6	0,99
Emocionalna opora	201	1,99	2	1	1	10	1,35
Finančna opora	148	1,51	1	1	1	6	0,85
Opора v primeru bolezni	217	1,73	1	1	1	7	1,04
Celotno omrežje	246	5,38	5	4	1	15	2,77

Povprečno število alterjev pri posameznih podomrežjih je z izjemo emocionalne opore manjše kot pri celotni populaciji. Največja razlika v primerjavi s celotno populacijo se kaže v



celotnem omrežju, saj je omrežje starejših oseb, ki živijo same manjše za več kot enega člana. Razlika je večja še pri druženju in večji materialni opori. Tudi maksimalno število članov v posameznih omrežjih je precej manjše.

Tabela 4.3.2.7: Povprečni odstotek posameznih članov v omrežju glede na spol

	moški	ženske	skupaj
partner	3,5	0,5	1,0
starši	1,7	0,3	0,6
brat, sestra	10,4	9,3	9,5
otroci	21,7	22,2	22,2
drug sorodnik	13,9	21,4	20,1
sodelavec	2,6	4,3	4,0
sočlan	1,7	0,7	0,9
sosed	13,0	14,8	14,5
prijatelj	27,0	20,0	21,2
znanec	3,5	4,1	4,0
svetovalec	0,0	0,0	0,0
drugo	0,9	2,2	2,0
skupaj	100	100	100

Pri moških se kot najpogostejši vir opore pojavljajo prijatelji, sledijo pa jim otroci, drugi sorodniki in prijatelji. Pri ženskah so najpogostejši vir opore otroci, nekoliko manjši delež pa predstavljajo še drugi sorodniki in prijatelji. Pri moških partnerica/partner predstavlja močnejši vir opore kot pri ženskah, prav tako pa pri moških v primerjavi z ženskami kot večji vir opore kažejo tudi starši.

Tabela 4.3.2.8: Delež alterjev, ki nudi določeno dimenzijo opore

	druženje	manjša mat. opora	večja mat. opora	emocionalna opora	opora v primeru bolezni	finančna opora
partner	1,0	1,0	0,6	1,4	0,7	1,2
starši	0,4	0,0	1,2	0,7	0,7	1,2
brat, sestra	9,0	9,6	6,1	10,4	7,7	17,4
otroci	19,5	24,9	34,8	28,2	36,4	41,3
drug sorodnik	19,7	21,8	25,0	15,4	22,7	12,8
sodelavec	4,7	0,5	1,2	2,9	0,3	1,2
sočlan	1,2	0,0	0,0	0,7	0,3	0,0
sosed	11,9	27,9	14,6	9,6	17,8	3,5
prijatelj	26,9	12,2	11,0	28,2	10,5	19,8
znanec	3,9	1,0	3,7	1,4	1,7	0,6
svetovalec	0,0	0,0	0,0	0,0	0,0	0,0
drugo	1,6	1,0	1,8	1,1	1,0	1,2

Pri druženju močen vir opore starejših ljudi predstavljajo prijatelji, drugi sorodniki in otroci. Pri materialni opori najmočnejši vir opore predstavljajo sosedi, močan vir opore pa so tudi otroci in drugi sorodniki. Podobno je tudi pri večji materialni opori, le da tu najmočnejši vir opore predstavljajo otroci. Pri emocionalni opori se kot največji vir opore kažejo otroci in prijatelji, pri opori v primeru bolezni in pri finančni opori pa kot vir opore prevladujejo otroci.

Bratje in sestre se kot pomemben vir opore kažejo pri finančni opori, nekoliko večji delež pa predstavljajo tudi pri emocionalni opori. Zanimivo je, da sosedi predstavljajo močen vir opore ne le pri materialni opori, temveč tudi pri opori v primeru bolezni.

Starejše osebe, ki živijo same, v našem vzorcu predstavljajo skoraj tri odstotke anketirancev, kar v primeru celotnega prebivalstva Slovenije predstavlja nekaj več kot 46.500 odraslih oseb. Le-te so z dobljeno neformalno oporo precej zadovoljne. Po formalno pomoč se največ oseb (20.000) obrne v primeru večje materialne pomoči, po oporo v primeru bolezni pa se na formalne vire pomoči obrne nekaj manj kot 2.800 oseb.

Povprečna velikost omrežij posameznih dimenzij socialne opore je z izjemo podomrežja socialne opore manjša kot v celotni populaciji. Če pogledamo celotno omrežje, lahko ugotovimo, da je povprečno število oseb, na katere se starejše osebe lahko obrnejo po oporo v primerjavi s celotno populacijo manjše za več kot enega člana. Tudi največje število članov v posameznih podomrežjih socialne opore je manjše kot pri celotni populaciji.

Razlogi za manjšo povprečno velikost omrežja pri starih ljudeh so lahko različni. Cumming in Henry (1961) sklepata, da prevladujoče družbene norme vzpodbujajo stare ljudi, da se postopoma umaknejo od članov svojega socialnega omrežja. Številne druge raziskave pa so pokazale ravno nasprotno, saj naj bi socialna omrežja ostala živahna tudi v kasnejšem življenjskem obdobju. Na podlagi rezultatov različnih raziskav lahko sklepamo, da obstajajo individualne razlike v spreminjanju socialne opore s staranjem ljudi (Krause, 1999:560-561).

Razlike v strukturi omežja med starejšimi moškimi in ženskami se kažejo predvsem v tem, da se moški v največji meri zatekajo po pomoč k prijateljem, ženske pa k svojim otrokom.

Če pogledamo strukturo podomrežij posameznih dimenzij socialne opore, lahko ugotovimo, da pri druženju močen vir opore predstavljajo prijatelji, drugi sorodniki in otroci. Prijatelji se kažejo kot močen vir opore še pri emocionalni in finančni opori. Pri manjši materialni opori so največji vir opore sosedi, pri večji materialni opori pa otroci. Slednji predstavljajo najmočnejši vir opore še pri emocionalni opori, pri opori v primeru bolezni in pri finančni opori.

Podobno strukturo omrežij starejših ljudi najdemo tudi pri drugih raziskavah socialne opore. Norris in Tindale (1994) na primer ugotavljata, da se posameznik na pomoč prijateljev največkrat zanašajo pri vsakdanjih življenjskih skrbih in pri soočanju z večjimi življenjskimi krizami. Nadalje ugotavljata, da se v primeru kritičnih situacij (npr. izčrpajoča bolezen), ko postane količina potrebne opore velika, starejši ljudje za pomoč obrnejo na svoje potomce, saj imajo občutek, da je za tolikšno količino pomoči neprimerno prositi prijatelje.

Raziskava o dejavnikih, ki vplivajo na samostojno življenje starejših ljudi v Novi Zelandiji pa je pokazala, da sosede največkrat nudijo pomoč starejšim ljudem pri jemanju zdravil ter pri praktičnih opravilih, kot so nakupovanje, prevoz, pomoč pri manjših opravilih in podobno (Dwyer, Gray in Renwick, 2000:20).

### 4.3.3. Eno-starševska gospodinjstva

Eno-starševska gospodinjstva smo definirali kot gospodinjstva z enim staršem in enim ali več otroki. Takih gospodinjstev je v našem vzorcu 225, med njimi pa je 162 takih, kjer živita roditelj in en otrok, v petinpetdesetih gospodinjstvih živi roditelj z dvema otrokoma, v desetih pa živijo roditelj in trije otroci.

Tabela 4.3.3.1: Povprečna velikost omrežja glede na spol anketirancev

	N	Min.	Max.	Aritmetična sredina	Std. Odklon
moški	22	2	13	6,05	3,09
ženske	205	1	15	6,04	2,57

Med eno-starševskimi gospodinjstvi je le nekaj manj kot 10% takih, kjer živijo moški z enim ali več otroki. Povprečna velikost omrežja se po spolu ne razlikuje.

Tabela 4.3.3.2: Povprečna velikost omrežja glede na starost anketirancev

	N	Minimum	Maximum	Arit. sredina	Std. Odklon
18 do 24 let	2	6	8	7,00	1,41
25 do 34 let	21	3	13	5,81	2,23
35 do 44 let	61	2	15	6,10	2,62
45 do 54 let	68	1	13	6,04	2,55
55 do 64 let	43	2	13	6,70	3,23
nad 64 let	32	1	10	5,13	1,91

Največji delež eno-starševskih gospodinjstev je takih, kjer so starši stari med 35 in 54 let. Glede na starost staršev ni statistično značilnih razlik v povprečni velikosti omrežja.

Tabela 4.3.3.3: Povprečna velikost omrežja glede na izobrazbo anketirancev

	N	Minimum	Maximum	Arit. sredina	Std. Odklon
nedokončana in dokončana OŠ	47	1	13	5,34	2,80
poklicna šola	42	2	13	6,64	2,54
4-letna SŠ	70	2	13	5,69	2,34
višja šola ali več	68	2	15	6,51	2,69

Tudi glede na izobrazbo anketirancev ne obstajajo statistično značilne razlike v povprečni velikosti omrežja. Največji delež pa med eno-starševskimi gospodinjstvi predstavljajo gospodinjstva, kjer ima roditelj dokončano štiriletno srednjo šolo in več.

Tabela 4.3.3.4: Povprečna velikost omrežja glede na povprečni mesečni dohodek gospodinjstva anketirancev

	N	Minimum	Maximum	Arit. sredina	Std. Odklon
do 130.000	68	1	12	5,49	2,31
nad 130.001 do vključno 260.000	95	2	13	6,20	2,50
nad 260.001 do vključno 390.000	25	3	15	6,88	3,52
nad 390.001 do vključno 520.000	7	5	10	7,14	1,86
nad 520.001	2	7	8	7,50	0,71

Največji delež glede na povprečni mesečnih dohodek gospodinjstva predstavljajo eno-starševska gospodinjstva s povprečnim mesečnim dohodkom nad 130.001 do vključno 260.000 SIT, velik delež pa predstavljajo tudi gospodinjstva, katerih povprečni mesečni dohodek znaša manj kot 130.000 SIT.

Glede na povprečni mesečni dohodek gospodinjstva ni statistično značilnih razlik v povprečni velikosti omrežja.

Tabela 4.3.3.5: Zadovoljstvo z neformalno socialno oporo

	N	Aritmetična sredina	Std. odklon
Zadovoljstvo z druženjem	219	4,51	0,67
Zadovoljstvo z manjšo mat. pomočjo	178	4,53	0,75
Zadovoljstvo z večjo mat. pomočjo	152	4,70	0,56
Zadovoljstvo z emocionalno oporo	207	4,58	0,64
Zadovoljstvo z oporo v primeru bolezni	202	4,79	0,59

Zadovoljstvo z neformalno socialno oporo je pri eno-starševskih gospodinjstvih podobno kot pri celotni populaciji. V povprečju je zadovoljstvo pri vseh dimenzijah socialne opore precej visoko.

Tabela 4.3.3.6: Odstotek anketirancev, ki se za oporo obrnejo na institucijo ali drugo organizirano vrsto pomoči

	odstotek
Manjša materialna opora	18,5
Večja materialna opora	38,8
Emocionalna opora	7,9
Opora v primeru bolezni	2,6

Delež oseb, ki se na oporo obrnejo na institucijo ali drugo organizirano vrsto pomoči, je pri eno-starševskih gospodinjstvih pri manjši materialni opori, večji materialni opori in emocionalni opori višji kot v celotni populaciji. Podobno kot v celotni populaciji se največji delež oseb (skoraj 39%) obrne na formalno oporo v primeru večje materialne pomoči.

Tabela 4.3.3.7: Pogostost uporabe institucionalne pomoči v primerjavi z neformalno oporo (v %)

	manjša mat. opora	emocionalna opora	opora v pr. bolezni
pogosteje neformalna	70,4	76,4	100
pogosteje formalna	29,6	23,5	0
N	27	17	5

Tudi pri pogostosti uporabe institucionalne pomoči v primerjavi z neformalno oporo so deleži formalne pomoči nekoliko večji kot pri celotni populaciji. Pri opori v primeru bolezni je na vprašanje o pogostosti uporabe institucionalne pomoči v primerjavi z neformalno oporo odgovorilo le pet anketiranih, ki pa so navedli, da pomoč dobijo pogosteje od oseb.

Tabela 4.3.3.8: Pomembnost uporabe institucionalne pomoči v primerjavi z neformalno oporo

	N	Arit. sredina	Std. Odklon	Mediana	najpomembnejše so osebe	najpomembnejše so institucije
Manjša materialna pomoč	28	2,79	1,26	3	25,0	10,7
Večja materialna pomočjo	41	3,24	1,58	3	22,0	34,1
Emocionalna opora	16	2,75	1,39	3	31,3	12,5
Opora v primeru bolezni	5	2,80	1,10	2	0	0

V primerjavi s celotno populacijo je pri manjši in večji materialni opori ter pri emocionalni opori delež tistih, ki so navedli, da so najpomembnejše institucije, nekoliko večji, prav tako pa je pri večji materialni opori in emocionalni opori večji tudi delež tistih, ki so navedli, da so najpomembnejše institucije.

Tabela 4.3.3.9: Povprečno število alterjev, ki nudijo določeno vrsto opore

	N	Arit. sredina	Mediana	Modus	Min.	Max.	Std. odklon
Druženje	227	4,13	4	3	0	13	2,29
Manjša materialna pomoč	180	1,88	1	1	1	7	1,28
Večja materialna pomoč	153	1,88	1	1	1	10	1,28
Emocionalna opora	208	2,00	2	1	1	7	1,30
Finančna opora	170	1,57	1	1	1	7	1,04
Opora v primeru bolezni	210	1,79	1	1	1	7	1,03
Celotno omrežje	227	6,04	6	6	1	15	2,62

Povprečno število alterjev je pri večini dimenzij socialne opore manjše kot pri celotni populaciji, le v primeru emocionalne opore je nekoliko večje, pri opori v primeru bolezni pa je skoraj enako. Pri vseh podomrežjih, razen pri druženju, je maksimalno število članov v omrežju precej nižje kot v celotni populaciji.

Tabela 4.3.3.10: Delež alterjev, ki nudijo določeno dimenzijo opore

	druženje	manjša mat. opora	večja mat. opora	emocionalna opora	opora v primeru bolezni	finančna opora
partner	3,1	2,0	4,8	5,1	3,1	2,5
starši	5,3	8,9	7,7	6,5	12,2	13,9
brat, sestra	12,0	15,3	15,3	10,9	10,1	17,3
otroci	17,8	13,7	22,5	14,3	44,1	13,9
drug sorodnik	10,6	8,9	9,6	6,1	4,5	5,9
sodelavec	7,5	2,4	1,0	8,5	2,4	3,5
sočlan	0,6	0,0	0,0	1,4	0,0	1,0
soсед	9,6	23,0	11,5	6,5	8,3	7,4
prijatelj	27,1	22,2	21,5	37,9	13,9	32,2
znanec	3,9	2,0	4,3	1,0	0,7	1,5
svetovalec	0,4	0,0	0,0	0,7	0,0	0,0
drugo	2,2	1,6	1,9	1,0	0,7	1,0

Pri vseh dimenzijah socialne opore opazimo, da so močan vir opore osebam, ki živijo same z otroki, prav otroci. Ta vir opore se izkaže še kot posebej močen pri opori v primeru bolezni ter pri večji materialni opori, kot pomemben vir pa se kaže tudi pri druženju, kjer so glavni vir opore prijatelji. Poleg prijateljev, ki pomemben delež predstavljajo pri vseh dimenzijah socialne opore, pa se kot pomemben vir opore kažejo tudi bratje in/ali sestre. Pri manjši materialni opori pa največji delež predstavljajo sosedi.

Zadovoljstvo z neformalno socialno oporo se pri eno-starševskih gospodinjstvih v primerjavi s celotno populacijo bistveno ne razlikuje, saj je pri vseh dimenzijah socialne opore v povprečju precej visoko. Delež tistih, ki se obrnejo na formalno obliko pomoči v primeru manjše in večje materialne opore ter v primeru emocionalne opore, je pri eno-starševskih družinah v primerjavi s celotno populacijo nekoliko višji. Deleži so nekoliko višji tudi pri pogostosti in pomembnosti uporabe institucionalne pomoči v primerjavi z neformalno pomočjo. Ugotovimo lahko, da je formalna oblika opore pri eno-starševskih gospodinjstvih nekoliko večja in pomembnejša kot pri celotni populaciji. Pomembna razlika, ki se kaže v primerjavi s celotno populacijo, je tudi ta, da zelo močan vir opore pri vseh dimenzijah socialne opore predstavljajo otroci.

## 5. Sklep

Raziskava omrežij socialne opore prebivalcev Slovenije ponuja široko paleto podatkov in s tem široke možnosti njihove analize. V pričujočem poročilu smo se osredotočili predvsem na splošne ugotovitve glede strukture posameznih dimenzij socialne opore ter na značilnosti omrežij socialne opore nekaterih skupin prebivalcev.

Prebivalci Slovenije se v primeru pomoči lahko v povprečju obrnejo na nekaj več kot šest oseb. Po formalno oporo se v največji meri obračajo v primeru večje materialne opore (nekaj več kot tretjina odraslih prebivalcev Slovenije oz. nekaj manj kot 569.000 oseb), nekaj manj kot 172.000 se jih po formalno pomoč obrne v primeru manjše materialne opore, za emocionalno oporo poišče institucionalno pomoč nekaj manj kot 67.500 oseb, najmanj oseb (45.000) pa se po formalno pomoč obrne v primeru bolezni oziroma splošne oslabelosti. Prebivalci Slovenije smatrajo, da je formalna pomoč v primerjavi s pomočjo s strani neformalnega kroga ljudi najpomembnejša le primeru večjih opravil v ali okoli hiše ali stanovanja.

Če pogledamo posamezne dimenzije socialne opore lahko ugotovimo, da se ljudje večinoma družijo s prijatelji. Slednji poleg sosedov predstavljajo močen vir opore še pri manjši materialni pomoči, pri večji materialni pomoči, kjer so kot vir opore pomembni še drugi sorodniki in starši ter pri finančni pomoči, kjer se kažejo kot močen vir opore še starši ter bratje in/ali sestre. Po emocionalno oporo in oporo v primeru bolezni pa se ljudje najpogosteje obrnejo na partnerje.

Pomembne ugotovitve se kažejo pri osebah, ki izhajajo iz gospodinjestev, katerih povprečni mesečni dohodki ne presegajo 130.000 SIT. Ti ljudje imajo v primerjavi z ljudmi iz "bogatejših" gospodinjestev na voljo manj oseb, s katerimi se družijo, prav tako pa imajo v povprečju manjši krog oseb, na katere se obrnejo po manjšo materialno oporo, po emocionalno oporo in po finančno pomoč. Podobno imajo pri druženju, emocionalni opori in pri finančni pomoči najmanjše neformalno omežje osebe z najnižjo opazovano izobrazbo.

Med posebej izbranimi družbenimi skupinami imajo osebe z gibalnimi težavami v primerjavi s celotno populacijo pri manjši materialni opori nekoliko manjši krog ljudi, na katere se lahko obrnejo po pomoč, pri opori v primeru bolezni pa je ta neformalni krog nekoliko večji. Pri slednji opori so najmočnejši vir opore otroci, ki so pomemben vir opore tudi pri ostalih dimenzijah socialne opore. Podobno kot pri celotni populaciji pomemben vir opore predstavljajo še prijatelji, pri emocionalni opori in opori v primeru bolezni pa pri osebah z gibalnimi težavami izstopajo še partnerji. Po formalno pomoč se v primerjavi s celotno populacijo v večji meri obračajo v primeru bolezni.

Starejše osebe, ki živijo same, se v primerjavi s celotno populacijo pri posameznih dimenzijah socialne opore z izjemo emocionalne lahko obrnejo na manjše število oseb. Celotni neformalni krog oseb je v primerjavi s celotno populacijo pri starejših osebah manjši za več kot enega člana. Najpomembnejši vir opore starejših ljudi predstavljajo njihovi otroci, pomemben delež pa predstavljajo tudi prijatelji, drugi sorodniki in sosedji. Slednji se kažejo kot pomemben vir opore v primeru manjše materialne opore in pri opori v primeru bolezni.

Pri enostarševskih gospodinjestvih se kot pomembna kaže ugotovitev, da se v primerjavi s celotno populacijo enostarševska gospodinjstva v primeru materialne opore in emocionalne

opore v večji meri obračajo po formalno pomoč. Formalna oblika opore je pri njih nekoliko večja in pomembnejša kot pri celotni populaciji. Druga pomembna značilnost te družbene skupine pa je v tem, da zelo močan vir opore pri vseh dimenzijah socialne opore predstavljajo otroci.

Ugotovitve o omrežjih socialne opore prebivalcev Slovenije kažejo, da se ljudje v primeru emocionalne opore, opore v primeru bolezni in v primeru finančne opore za pomoč obračajo večinoma na partnerje, starše, brate in/ali sestre, druge sorodnike in prijatelje. Podobno je tudi pri osebah z gibalnimi težavami in pri starejših osebah, ki živijo same, kjer pa se sorodniki kažejo kot močan vir opore tudi v primeru večje materialne pomoči. Pri osebah, ki živijo v enostarševskih gospodinjstvih, pa so pri opori v primeru bolezni, kot vir pomoči posebej izraženi otroci. Na podlagi tega lahko ugotovimo, da je glavni vir socialne opore za posameznika, ki se znajde v določeni stiski ali potrebuje določeno vrsto pomoči, primarni krog oseb, predvsem družina. Te ugotovitve so lahko izredno pomembne za socialno politiko, saj kažejo, da je različne socialne servise in pomoči, ki so večinoma usmerjene v pomoč posamezniku, potrebno usmeriti tudi na posameznikov primarni krog, še posebej na družino.

Raziskava omrežij različnih dimenzij socialne opore prebivalcev Slovenije nam ponuja vpogled v strukturo in način delovanja omrežij socialne opore. Zanimivo bi bilo tudi raziskati, ali in kako se ta omrežja spreminjajo v določenih časovnih obdobjih, kar bi lahko ugotovili na podlagi izvajanja raziskave v rednih (nekaj letnih) časovnih obdobjih.

Zanimivo bi bilo tudi ugotoviti, ali obstajajo pomembne razlike ne le med posameznimi skupinami prebivalcev, temveč tudi, ali obstajajo razlike v omrežjih socialne opore prebivalcev širše, na primer glede na regijo, iz katere izhajajo.

Nadaljne analize bi omogočile tudi natančnejši vpogled v strukturo socialnega omrežja, predvsem z večjim osredotočenjem na izbrane člane posameznikovega omrežja. Raziskali bi lahko pogostost stikov med posameznikom in izbranimi člani njegovega omrežja, pomembnost teh oseb za posameznika, dolžino poznavanja, spol in starost teh oseb, geografsko oddaljenost teh oseb od posameznika ipd. Večje osredotočenje na osebe, ki posamezniku nudijo določene vrste opore bi bilo smotno predvsem pri osebah, ki imajo težave pri gibanju in pa tudi pri starejših osebah, ki živijo same, saj bi na primer lahko ugotavljali ali tem ljudem nudijo oporo osebe, ki so jim geografsko blizu ali geografska bližina pri nudenju opore ne igra pomembne vloge.

Prav tako bi se lahko usmerili tudi na preučevanje drugih skupin prebivalstva, za katere predvidevamo, da so prikrajšani za določene življenjsko pomembne vire, kot so na primer osebe, ki živijo v gospodinjstvih z najnižimi povprečnimi mesečnimi dohodki, osebe, ki živijo same, osebe, ki so nezaposlene ali upokojene, osebe z najnižjo stopnjo končane izobrazbe in druge.



## **Viri**

Boissevain J. 1993. **Friends of Friends. Networks, Manipulators and Coalitions.** Sage Publications.

Campbell, L. D., Connidis, I. A., Davies L. 1999. **Sibling Ties in Later Life. A social Network Analysis.** Journal of Family Issues, 20 (1): 114-148.

Chen X., Silversein M. 2000. **Intergenerational Social Support and the Psychological Well-Being of Older Parents in China.** Research on Aging, 22 (1): 43-65.

Dwyer M., Gray A., Renwick M. 2000. **Factors affecting the ability of older people to live independently.** Ministry of Social Policy, New Zealand.

Kogovšek T. 2001. **Ocenjevanje zanesljivosti in veljavnosti merjenja značilnosti egocentričnih socialnih omrežij.** Doktorska disertacija, FDV: Ljubljana.

Krause N. 1999. **Assessing Change in Social Support During Late Life.** Research on Aging, 21 ( 4): 538-569.

Norris J.E., Tindale J.A. 1994. **Among generations, The Cycle of Adult Relationships.** W.H. Freeman and Company, New York.

Vaux A.. 1998. **Social Support; Theory, Research and Intervention.** Praeger Publishers, New York.

Wasserman S., Galaskiewicz J. (ur.). 1994. **Advances in Social Network Analysis, Research in the Social and Behavioral Sciences.** Sage Publications, Thousand Oaks.

Weber A. L., Harvey J. H. (ur.). 1994. **Perspectives on close relationships.** Allyn and Bacon, Boston.